



Termen verticaal transport (terminologielijst)

Dit is een uitgave van de Vereniging Verticaal Transport (VVT)

Vereniging Verticaal Transport (VVT)

Blokdrukweg 8

4104 BD Culemborg

tel.: 0345-516993

www.verticaaltransport.nl

info@verticaaltransport.nl

1^e versie: 16 juni 1999

2^e versie: augustus 2003

3^e versie: oktober 2012

4^e versie: augustus 2015

5^e versie: november 2017

6^e versie: maart 2024

Hoewel bij het tot stand brengen van deze uitgave de uiterste zorg is nagestreefd, kan voor de aanwezigheid van eventuele onjuistheden/onvolledigheden niet worden ingestaan en aanvaardt de VVT deswege geen aansprakelijkheid!

Inhoud

1 Advieswoordenlijst.....	3
2 Termen Verticaal Transport 2024 (vertalingen).....	12
3. Definities verticaal transport.....	24
4. Overzicht publicaties.....	41
Bijlage A Uitleg termen.....	43
1. Werklast / bedrijfslast.....	43
2. Bedrijfslastmoment.....	46
3. Gebruikscoefficiënt.....	46
4. Veiligheidscoëfficiënt / veiligheidsfactor.....	47
5. Verminderingsfactor.....	47
6. Windingenbeveiliging.....	48

1 Advieswoordenlijst

Onderstaande termen worden in meerdere publicaties op het gebied van verticaal transport gehanteerd. Deze termen worden zowel in wettelijke als educatieve documenten gebruikt. Het doel van deze lijst is om te komen tot een eenduidige lijst verticaal transport, zodat er geen verwarring kan ontstaan bij examens, keuringen en communicatie. Het uitgangspunt van deze lijst zijn de termen die in de wetgeving zijn gebruikt.

Term	Synoniem
A	
Aangenomen werkzaamheden	
Aangrijpingspunt	
Aannemer	
Aanpikker (in de bouw)	
Aanslaan van lasten	
Aanstootbeveiliging	
Afmetingen	
A-Frame	A bok
Afstempelen	Stempelen
Aftoppen	
APK	
Armlift	
Asblokkering	
Aslast	
Autokraan	
Autolaadkraan	ALK
Automatische begrenzers	
Automatische beveiliging	
AZOBE schot	Hardhouten schotten, dragline schot
B	
Balgewicht	Kloot, hijsbal, jibbal, peer
Balkenklem	
Ballast	
Bandenprogramma	Bandentabel, mobiel werken
Bedieningsplaats	Cabine onderwagen / bovenwagen, werkplek, bedieningspositie
Bedieningsvoorschriften	(machine)handboek, handleiding, gebruiksaanwijzing, folder (als gebruiksaanwijzing), fabrieksvoorschriften
Bedrijfslast	Voor uitleg zie bijlage A; voor definitie zie Definities hfdst 3
Bedrijfslastmoment	Lastmoment, werklastmoment Voor uitleg zie bijlage A
Belastingsbegrenzing	
Belastingsfactor	(Zie NEN-EN 818)
Beoordelingsformulier	O&B formulier
Bescherming tegen vallen	Fall distraint workposition, positioneringslijn
Bevestigingsmoer	Borgmoer
Beweegbare giek	Beweegbare jib
Bijscholing	
Blokkenklem	Kalkzandsteenklem
Bonkelaar	Zwenkronksel
Boomstop	Giekopvanger
Bordessen	Loopvlakken, hoogsta plateau (autolaadkraan)
Borgmoer	Kroonmoer

Term	Synoniem
Bouwplaats	
Bovenloopkraan	Loopkraan
Bovenwagen	
Breedplaatvloeren	
Breekproeven	Destructieve beproeving
Breukkracht	Breuklast, breeklust, breekkracht
Broekstuk	Basissectie
Buitenhoek	
C	
(kraan-) cabine	
CE markering	
Certificaat	Verklaring van overeenstemming
C-haak	Doorn
Contragewicht	Kraanballast en/of superlift ballast/ ballast/ tegengewicht
D	
D sluiting	
Dakplatenklem	Een merk is Unidekklem
Defect	Kapot, niet werkende
Dieplader	
Differentieel	
Dode part	
Dodemansknop	
Dolly	
Doorrijdhoogte	
Draadklem/wigklem	
Draadkraan	
Draadoog	
Draagkracht ondergrond	
Draaibereik van de kraan	Zwenkbereik
Draaibereik van de bovenwagen	Draaicirkel of draaistraal van de bovenwagen
Draaikrans	Zwenktafel, zwenkring
Draaikransbevestiging	
Draaischamels	
Draaistraal	Binnen en buitenstraal van een transportwerktuig
Dragline	Sleepschop, sleep- of trekgraver, draadkraan
Dragline schotten	Houten schotten (met stalen rand)
Demonteren	
Druklager	
Drukopnemer	
Dynamische belasting	
E	
Eenmalig	One way (industriësluiting, witte hijsband, industrieband)
Eigen massa	Ledig gewicht, eigen gewicht
Eindloze hijsband	Ringband, kunststof rondstrop
Elektrische installatie	
Elektrische kabels	
Elektronische installatie	
Enkelschijfs blok	Enkelschijver, blok
EU-conformiteitsverklaring	EG-verklaring van overeenkomst, certificaat
Evenaar	Hijsbalk
F	
Fabrikant	Producent

Term	Synoniem
Frame	Chassis
G	
Gebruiksaanwijzing	Handleiding, instructie, gebruiksinstructie, machinehandleiding
Gebruikscoëfficiënt	Gebruiksfactor (oneigenlijk: veiligheidsfactor)
Gestuurde leidingbeveiliging	Drukgestuurde terugslagklep
Giek	Mast, arm en boom
Giekafspanning	Spanbok, spanlift
Giekconfiguratie	Samenstelling mast
Giekdelen	Mastdelen
Giekhoekgever	
Giekhogte	Rollenkophogte
Giekkop	Mastkop
Gieklengte	Mastlengte
Giekscharnierpunt	Aangrijppunt bovenwagen
Gieksectie	Tussensectie, giekdeel, uitschuifdeel
Giekstop beveiliging	Uiterste giekstand beveiliging
Glijlager	
Grijper	Klem, zandgrijper, poliepgrijper
Groefprofiel	
Grommer	Eindloze (draad) strop, eindloze (kabel) strop
Gronddruk	
Grondgesteldheid	Draagkracht ondergrond
Grondverzetmachine met hijsfunctie	
H	
Hart kraan draaikrans	
H sluiting	Harpsluiting
Handgrepen	Steunen
Heffen	
Hefgereedschap	
Hefmagneet	
Heftruck	
Helm	Veiligheidshelm
Hendels	Stuurknuppel, joystick, bedieneingshandel
Hijsdraad	Hijskabel, kabel
Hijsanker	Merk Deha, kogelkoppaak, universeelhaak, Frimeda anker
Hijsbak	
Hijsbalk	Evenaar, hijsjuk, juk, hijstraverse
Hijsband	
Hijsbegeleider	
Hijsblok	Onderblok
Hijseindbegrenzer	Hijseindschakelaar, twoblock beveiliging
Hijsen	Liften, tillen
Hijsteam (hijser)	Aanpikker, rigger, seingever, aanwijzer, kraanhulp, assistent Verantwoordelijk persoon, person in charge(PIC)
Hijsframe	Hijsjuk
Hijsgebied	
Hijsgereedschap	
Hijshoogte	
Hijshoogtetabel	Spreidiagram
Hijskabel	Lierkabel
Hijssoog	

Term	Synoniem
Hijspan	Uitvoeringsplan, werkplan, liftplan
Hijspunt	
Hijsroute	
Hijssleutel	Schroefogen, kogelkopsleutels, sleutel voor hijsen pasplaten, DEHA sleutels, Frimeda sleutels
Hijstabellen	Last-vlucht tabel, lasttabel, tabel, lastdiagram
Hijstekening	Boven-/zijaanzicht
Hoekbeschermer	Kantbeschermer
Hondsvot	Een voorziening aan het hijsblok om het dode part aan te bevestigen
Hoofdgiek	Hoofdmast, eerste of hefarm (autolaadkraan)
Hoofdkoppeling	
Hoofdlier	Eerste lier
Hoofdschakelaar	
Hoogsta beveiliging	(term autolaadkraan)
Hoogtebeveiliging	(term autolaadkraan)
Hoogwerker	Schaarlift, armlift, hefplateau
Horizontale platenklem	
Hulpgiek	Jib, starre jib, vaste jib, klapgiek, giekverlenging, puntstuk, beweegbare jib, stinger, klappijb, fixed jib, luffing jib, fly jib
Hulpkraan	
Hulplier	Tweede lier
Hulptuien	Hulpkabels
Hydraulische installatie	Hydrauliek systeem, hydraulisch systeem
I	
Inkorthaak	
Instrumenten	Knoppen, schakelaars, meters
Inscheren	
Inschuiven giek	Intelescoperen
Intering	
J	
Joystick	Stuurknuppel, bedieningshandel
K	
Kabel	Hijdsdraad, hijskabel
Kabelgeleiding	Uitloopbeveiliging
Kabelkous	Fleeter, kabelsok
Kabelschijven	Loopschijven, kopschijven
Kabeltrommel	
Kabeluitloopbeveiliging	Beugel
Kantellijn	
Kantelmoment	
Karabijnhaak	Verend
Kelderwinch	Domme kracht, kelderwinde
Ketting	
Kettingtakel	Chainblock
Keuring	
Klapgiek	Puntstuk, hulpgiek, klappijb
Klem	Draadkies, kabelkies, U-bout
Klimvijzel	
Knikarm	(term autolaadkraan)
Kolomzwenkkraan	
Kop	
Koppeling	

Term	Synoniem
Koppelomvormer	
Kraakjes	
Kraan op lorrie	KROL
Kraanboek	Installatie logboek (autolaadkraan)
Kraanhulp	Aanpikker, rigger
Kubel	
L	
Last	Lading, object
Last aanduiding	
Lastmomentbegrenzer	LMB, Lastmomentbeveiliging, overlastbeveiliging
Lastspreiding	
Leidingen	
Leng	Voorloper, strop, kettengleng
Lier	Hijswerk, hijstrommel, hoofdlier, hijslier, lierwerk
LMB signalering	
Locatie verantwoordelijke	LVP (locatie verantwoordelijke persoon)
Loopvlakken	Bordessen
Losmaken	
M	
Machineverordening	
Manometer	Drukmeter
Materiaalbak	Stapelbak, bak, gereedschapsbak, steigerbak, puinbak
Mechanisch giekdeel	
Meerschijfsblok	Blok
Mobiele kraan	MK
Mobiele kraan op rupsen	MKR, RK
Mobiele torenkraan	MTK
Montagevoorschriften	Handleiding, fabrieksvoorschriften
Motor	
Motorrem	Uitlaatrem
Musketonhaak	Schroevend (borgend)
N	
Nevenspoor beveiliging	(term autolaadkraan en kraan op lorrie)
O	
Onderblok	Hijsblok
Onderhoudsvoorschriften	
Onderwagen	Onderstel, carrier truck
Oogbout en oogmoer	
Opstappen	Tredes, trapjes
Opstellingskeuring	
Opstelplan	
Optoppen	Vlucht verkleinen
Overbruggingsschakelaar	Release knop (autolaadkraan)
P	
Pal	Verpenning, (zwenkpal), borging
Pallethaak	Kraanvork, palletvork
PBM	Persoonlijk beschermingsmiddel
Pedalen	
Pen	
Pendelas	
Pendelblokkeercilinder	
Pendelwerking	
Persoonscertificaat	Hijsbewijs, machinistenboekje, TCPR boekje

Term	Synoniem
Pijpenhaak	
Pilonen	Pilonnen, kegels
Platenklem	
Platte hijsband	Nylon band, kunstofband
Pneumatische installatie	
Pomp	
Portofoon	
PTO (Power Take Off)	Aftakas
Puinbak	Kantelbak, materiaalbak
R	
Ramshoornhaak	Dubbele haak
Rateltakel	Pullift, sneltakel
Reeptrek	Maximale trekkracht van de lier (enkel part)
Reflecterende kleding	Veiligheidshesje, geel/oranje hesje
Regie werkzaamheden	
Rem	
Retarder	Weerstandrem
Rijghaak	
Rijgketting	
Rijverlichting	
Ring-kranen	Ringer
Rollenkop	Topschijven
Ronde hijsband	Roundsling, eindloze band
Rupskraan	Draadkraan
Ruw-terreinkraan	RT, ongekenkende terreinkraan
S	
Schaarlift	
Scheefstandmeter	
Scheuren	
Schijven	
Schijvennest	
Sjortakel	
Slaglengte	
Slagwijze	
Slangbreukbeveiliging	Houdklep, drukgestuurde klep
Slangen	
Sleepbak	Trekbak
Slijtage	
Sluiting	
Sokkelkraan	Pedestalcrane
Spanwielen	
Sprenkel	A-frame
Sprocket	Aandrijftandwiel
Staaldraadstrop	
Staalkabel	Draadstrop
Staalkabeltrekker	Tirfor
Staarten	
Staartkraan	
Stabiliteitsbewaking	(term autolaadkraan)
Stalen schot	
Statische belasting	
Stempelbalk	Stempelarm, steunpootbalk, steunpoot uithouders
Stempelbasis	Stempellengte x stempelbreedte

Term	Synoniem
Stempelcilinders	Uithouder cilinders, steunpootbalk uitschuifcilinders
Stempelplaten	Stempelvoeten, stempelsloffen, steunpootschotel
Stempels	Uithouders, steunpoot/uithouder=steunpoot uitschuifbalk
Stempelschotten	Platen, kraanschotten, stempelplaat
Stempeluihouder borging	
Stenenklem	Blokkenklem
Stilstaand part	Vaste part, dode part
Stophout	
Strijken	
Strop	
Stuurlijn	
Superlift	Additionele ballast
Superloop	Super slice verbinding, stalen huls rond vlaams oog, super-lope, supersplits
T	
Takel	Kettingtakel, rateltakel
Talurit	
Taxikraan	
Telescoopcilinders	Schuifcilinder, uitschuifcilinder
Telescoopgiëk	
Telescopeerkabel-/ketting	
Tiener	Stophout (van hardhout), vijnzelhout
Toezichthouder	
Topcilinder	
Topkabel	Giekverstelkabel
Topschijf (-schijven)	Bovenblok, Schijven in de kop van de mast
Transmissie	
Transporthouder	
Treingewicht	GVW, totaal gewicht
Tui	Tuikabel, Gieksectiekabel Hangkabel
U	
U-bout	U-klem, kies, draadklem
Uithouder	Spreader
Uithoudercilinder	Verticale steun en horizontale cilinder
Uithouders	Steunen
Uitschakeling	
Uitstapbeveiliging	Armléuning of stoelschakelaar
Uittelescoperen	Uitschuiven
Uitvoeringsplan	Planning werkzaamheden, transport- hijsplanning
V	
Vakwerkhulpgiëk	Giekverlenging
Valbescherming	Fall arrest
Vangkabels	
Vanglijn	Lifeline, leeflijn
Vangrollen	
Veeblokkeercilinder	Nivellering
Veiligheidsfactor	
Veiligheidshaak	
Veiligheidsharnas	Veiligheidsgordel
Veiligheidshelm	helm
Veiligheidsklep	Pal, veiligheidshaak
Veiligheidsventiel	Veiligheidsklep
Ventiel	

Term	Synoniem
Verantwoordelijke persoon	Person in Charge (PIC), Competent Person, Appointed Person (AP)
Verbindingsschalm	tussenschalm
Verfwerk	Lakwerk, schilderwerk
Verminderingsfactor	
Verreiker	VR
Verseising	
Verstelbare hulpgiek	Beweegbare jib
Verticale platenklem	
Verwisselbaar uitrustingsstuk	
Vieren	Zakken
Vijzel	Potvijzel, schroefvijzel, spievijzel
Vlieger	Excentrische werkbak
Vloeistofkoppeling	
Vloerenklem	Vloerplatenklem, kanaalplaat klem
Vlucht	Sprei, radius, afstand, reikwijdte (vrije vlucht)
Vluchtaanduiding	
Voorloper ketting	
Voorwaarschuwing	
Vorken	Lepels
Vorkenbord	
Vormverandering	Vervorming
Vouwgiek	Klapjib
Vrijloopkoppeling	Neutraalstand
W	
Waarschuwing	
Waarschuwingkleuren	
Waarschuwingstrepen	Chevron strepen, schrikstrepen, waarschuwingkleuren
Wandzwenkkraan	
Wartelhaak	
Waterpas	
Weg-terreinkraan	Gekentekende terreinkraan, AT kraan, WT
Werkbak	Manbak, personenbak
Werkbak autolaadkraan	ALK met MEWP
Werkgebied	Werkbereik
Werkhandschoenen	Veiligheidshandschoenen, handschoenen
Werklast	Bedrijfslast, hijslast, capaciteit, WLL en SWL, veilige werkbelasting, netto last
Werklastfactor	Factor
Werkplatform	Hoogwerker bak, hijsplatform, hefplatform, platform, werkbordes
Werk snelheid	
Werkverlichting	
Wielbouten	
Wiellader	Shovel
Wigklem/draadklem	Draadhuis, draadslof, kabelslof, kegsocket
Windingenbeveiliging	Twee/drie/vier windingenbeveiliging
Windsnelheid	
Windsnelheidsmeter	
Z	
Zwaartepunt	
Zwenkbeveiliging	
Zwenken	(Rond)draaien

Term	Synoniem
Zwenkinrichting	
Zwenkrem	
Zwenkrollen	

2 Termen Verticaal Transport 2024 (vertalingen)

NL term	EN term	D term	F term
A			
Aangenomen werkzaamheden	Contracted work	vertraglich vereinbarte Arbeiten	Travaux acceptés
Aangrijpingspunt	Application point	Angriffspunkt	Point d'application
Aannemer	Contractor	Auftragnehmer / Bau-unternehmer	Entrepreneur
Aanpikker Bouw	Construction industry slinger	Anschläger Baustelle	Elingueur construction
Aanslaan van lasten	To attach a load	Anschlagen von einer Last	Elinguer
Aanstootbeveiliging	Impact protection	Anstoßschutz	Protection anti-chocs
A-Frame / Sprengel	A-frame / Gantry	A-Bock	Chevalet
Afmetingen	Dimensions	Abmessungen	Dimensions
Afstempelen	To apply outriggers	Abstützen	Stabiliser / émerger
Aftoppen	Boom down	Abwippen	Apiquer
APK	Vehicle test (MOT)	Hauptuntersuchung für Kraftfahrzeuge (TÜV)	Controller technique
Armlift	Boom lift platform	Gelenksarbeitsbühne	Plate-forme elevatrice
Asblokkering	Axle lock	Achsverriegelung	Blocage d'essieu
Aslast	Axle load	Achslast	Charge sur essieu
Autolaadkraan met knikarm voor laden/lossen (NL Arbowet)	Truck-mounted knuckle boom crane for loading/ unloading (NL-working conditions law)	LKW Ladekran mit Knickarm zum Be- und Entladen (NL-Arbeitsbedingungen Gesetz)	Camion grue avec bras articulé pour le chargement/déchargement (NL-loi sur les conditions de travail)
Autolaadkraan met knikarm en volledige hijsfunctie voor bouw- en montagewerkzaamheden (NL Arbowet)	Truck-mounted knuckle boom crane for all construction and assembly work (NL-working conditions law)	LKW Ladekran mit Gesamthubfunktion für Bau- und Montagearbeiten (NL-Arbeitsbedingungen Gesetz)	Camion grue à bras articulé avec fonction de levage globale pour travaux de construction et de montage (NL-loi sur les conditions de travail)
Automatische begrenzers	Automatic limiters	Automatischer begrenzer	Limiteur automatiques
Automatische beveiliging	Automatic protection	Automatische Schutzvorrichtung, automatische Sicherungsvorrichtung	Protection automatique
Azobé schot	Azobe/ekki timber mat	Azobe Baggermatte, Azobe Baggermatratze	Plaque de roulage Azobé
B			
Balgewicht	Ball hook	Lasthaken	Boule de lestage
Balkenklem	Beam clamp	Trägerklemme, Balkenklemme	Pinces pour profiles
(Kraan-) ballast	Counter weight	Kran-Gegengewicht	Contrepoids de grue
(Mobiël-) bandenprogramma	(Mobile) tire program / free on wheels	(Mobiles) Reifenprogramm / Frei auf Reifen	Programme de pneus (mobiles) / Libre sur les roues
Bedieningsplaats	Operator's position	Steuerstand, Steuerbühne, Bedienungsstand	Lieu d'utilisation
Bedieningsvoorschriften	Operating instructions	Betriebsvorschriften, Betriebsanleitungen, Bedienungsanleitungen	Instructions d'utilisation

Bedrijfslast	Working load	Betriebslast	La charge de travail
Bedrijfslastmoment	Working load moment	Traglastmoment	Charge maximale d'utilisation
Belastingsbegrenzing	Load limiter	Belastungskontrolle (EU)	Controle des sollicitations
Beoordelingsformulier	Assessment form	Beurteilungsformular	Formulaire d'evaluation
Bescherming tegen vallen	Fall protection	Absturzsicherung	Protection contre les chutes
Bevestigingsmoer	Fixing nut	Gegenmutter	Ecrou de fixation
beweegbare giek	Luffing jib	beweglicher Ausleger / Wippe	Flèche relevable / une volée variable
Bijscholing	Refresher training	Weiterbildung	Formation de remise à niveau
Blokkenklem	Block clamp/grab	Blockgreifer	Pinces leve-blocs
Boomstop	Boom stop	Rückfallsperre	Butee de fleche
Bordessen	Platform	Plattformen, Bühnen	Paliers
Borgmoer	Lock nut	Sicherungsmutter	Ecrou de blocage
Bovenloopkraan	Overhead crane	Portalkran	Pont roulant
Bovenwagen	Upper carriage	Oberwagen	Partie superieure
Breedplaatvloeren	Wide slab flooring	Stahlbetonplatten	Planchers en beton arme
Breekproeven	Tensile test	Bruchprüfung	Essais de rupture
Breukkracht	Breaking force	Bruchkraft	Force de rupture
Broekstuk	Boom foot section / Heel base	Anlenkstück	Joug
Bouwplaats	Construction site	Baugelände, Baustelle	Site de construction
Buitenhoek	Outer angle	Außenwinkel / äußere Ecke	Angle extérieur
C			
(Kraan-)cabine	Crane cabin	Krankabine	Cabine du grutier
Conformiteitsbeoordelingsinstantie (CBI)	Conformity assessment body (CAB)	Konformitätsbewertungsstelle (KBS)	Organisme d'évaluation de la conformité (CAB)
CE markering	CE mark	CE-Kennzeichnung	Marquage CE
Certificaat	Certificate	Zertifikat	Certificat
C-haak	C-hook	C-Haken	Crochet en C
Contragewicht	Counterweight / ballast	Gegengewicht	Contrepoids
D			
D sluiting	D-shackle	Schäkel, gerade Form	Manille droite
Dakplatenklem	Roof panel clamp	Dachelementezange	Pince de levage pour panneaux de toiture
Defect	Malfunction	Funktionsstörung	Défauts
Dieplader	Low loader	Tieflader	Semi-remorque sur-baisse
Differentieel	Differential	Differential	Différentiel
Dode part	Dead end	Loses Ende	Bout mort
Dodemansknop	Dead man's switch	Totmannschalter	Commutateur d-homme mort
Dolly	Dolly	Dolly (Anhänger)	Remorque dolly
Doorrijdhoogte	Clearance height	Durchfahrtshöhe	Hauteur de liberté
Draadklem / wigklem	Wedge socket	Drahtklemme / Keilklemme / Seilschlösser	Pince à fil / serre-câble
Draadkraan	Wire rope crane	Kabelkran, Seilkran	Grue sur chenils

Draadoog	Wire eye / eyelet	Drahtauge	Oeil de fil
Draagkracht ondergrond	Ground bearing pressure	Bodentragfähigkeit	Capacité portante de la surface
Draaikrans	Slewing ring / slewing centreline	Drehkranz	Couronne d'orientation (Rotation de la partie tournante)
Draaikransbevestiging	Slewing ring mount	Rollendrehverbindung	Fixation de la couronne d'orientation
Draaischamels	Slewing ring of a trailer	Drehschemel	Longeron articule
Draaistraal	Turning radius / turning circle	Wenderadius, Wendekreis	Rayon de rotation
Dragline / draadgraafkraan	Dragline	Seilbagger, Schürfkübelbagger	Dragline
Dragline / Azobé schotten	Crane mats (dragline mats)	Baggermatten, Baggermatratzen	Plaque de roualge pour dragline
Demonteren	To de-rig	Abrüsten	Dégréer
Druklager	Thrust bearing	Drucklager, Axiallager, Spurlager	Roulement de butee
Drukopnemer	Load cell	Wägezelle / Lastzelle	Capteur de force
Dynamische belasting	Dynamic load	dynamische Beanspruchung (Maschinenbau) /dynamische Belastung (Straßenbau)	Charge dynamique
E			
Eenmalig	Single use	einmalige Verwendung/ Einmal / Einweg	Usage unique
EU-conformiteitsverklaring	EU Declaration of conformity	EU-konformitätserklärung	Déclaration UE de conformité
Eigen massa	Own mass	Eigengewicht	Poids propre
Eindloze hijsband	Round sling	Rundschlinge	Eligue sans fin
Eindschakelaar	Limit switch	Endschalter	Interrupteurs de fin de course
Elektrische installatie	Electrical system	Elektrische Anlage, Elektroinstallation	Installation électrique
Elektrische kabels	Electrical cable	Elektroleitungen, Elektrokabel, Stromkabel	Cables électrique
Elektronische installatie	Electronic system	Elektronik, elektronische Anlage	Installation électrique
Enkelschijfs blok	Single-sheave block	Hakenflasche	Bloc a poulie unique
Evenaar (hijsbalk)	Equalizer / lifting beam	Equator / Balkentraverse	Equator / traversée de faisceau / palonnier
F			
Fabrikant	Manufacturer	Hersteller	Fabricant
Frame	Frame	Fahrzeugrahmen	Chassis
G			
Gebruiksaanwijzing	Instruction manual / Operator manual	Betriebsanleitung, Gebrauchsanweisung, Benutzerhandbuch	Mode d'emploi / manuel d'utilisation
Gebruikerscoëfficiënt	Working coefficient	Betriebskoeffizient	Coefficient d'utilisation
Gestuurde leidingbeveiliging (terugslagklep)	Pressure-controlled check valve / Pilot-operated check valve	Senkbremsventil / (Sicherheitsventile gegen	Clapet anti-retour pilote (Clapets de sécurité contre la rupture

	(safety valves for the prevention of pipe and hose ruptures)	Rohr- und Schlauchbrüche)	de tuyaux et flexibles)
Giek	Boom	Ausleger	Fleche
Giekafspanning	Boom tensioning	Auslegerabspannung	Hauban de la fleche
Giekconfiguatie	Boom configuration	Auslegerkonfiguration	Configuration de la fleche
Giekhoeckgever	Boom angle indicator	Auslegerwinkelgeber	Capteur d'angle de flèche
Giekhoogte	Boom height	Auslegerhöhe	Hauteur de la fleche
Gieklengte	Boom length	Auslegerlänge	Longueur de la fleche
Gieklengtegever	Boom length indicator	Auslegerlängengeber	Capteur de longueur de flèche
Giekscharnierpunt	Boom hinge	Auslegerdrehpunkt	Point charniere de la fleche
Gieksectie	Boom section	Teleskopierteil	Section de la fleche
Giekstop beveiliging / uiterste giekstand beveiliging	Boom stop / boom back stop	Auslegersicherung / auslegerrückfall-sicherung	Protection contre les chutes de flèche
Glijlager	Slide bearing	Gleitlager	Roulements à glissière
Grijper	Grab	Greifer	Grappin
Groefprofiel	Groove profile	Rillenprofiel	Profil de sculpture
Grommer	Grommet	Grummet, Endlosseil	Grommet / Elingue cable type grelin
Gronddruk	Ground pressure	Bodendruck	Pression au sol
Grondgesteldheid	Ground conditions	Bodenbeschaffenheit	Condition de sol
Grondverzetmachine met hijsfunctie en volledige hijsfunctie voor bouw- en montagewerkzaamheden (NL Arbowet)	Excavator / earthmoving equipment used for hoisting for all construction and assembly work (NL-working conditions law)	Erdbewegungsmaschine mit mit Gesamthubfunktion für Bau- und Montagearbeiten (NL-Arbeitsbedingungen Gesetz)	Excavatrice avec fonction de levage globale pour travaux de construction et de montage (NL-loi sur les conditions de travail)
H			
H sluiting	Bow shackle	H-Schäkel	Manille lyre
Handgrepen	Handle (for holding on to)	Handgriffe	Poignées
Hart kraan draaikrans	Centre of rotation / slewing centreline	Mitte Drehkranz	L'axe de rotation de la partie tournante
Heffen	To lift	Heben	Lever
Hefgereedschap	Lifting accessory	Lastaufnahmemittel	Outils de levage
Hefmagneet	Lifting magnet	Lasthebemagnet, Hebe-magnet	Aimant de levage
Heftruck	Forklift truck	Gabelstapler	Chariot gerbeur
Helm	Safety helmet	Bauhelm, Schutzhelm	Casque
Hendels	Handle (for controlling)	Hebel	Leviers
Hijsanker	Lifting anchor	Transportanker	Ancre de levage
Hijsbak (materiaalbak)	Conveyor cage	Förderkorb	Cage de convoyeur
Hijsbalk	Lifting beam	Hebebalken / Lasttraverse	Palonnier / levrette
Hijsband (plat)	Webbing sling / flat belt sling / Nylon sling / synthetic sling	Hebeband / Gewebeschnlinge	Sangle
Hijsband (eindloos)	Round sling	Rundschlinge	Élingues rondes
Hijsbegeleider	Slinger / signaller /	Anschläger / Einweiser	Superviseur de levage

	rigger		
Hijsblok	Hook blocks / load hook	Lasthakens / Hakenflasche	Crochet
Hijseindbegrenzer / hijs-eindafslag	Anti two block device / hoist limiter / Lifting limit limiter	Hubendschalter / hubendbegrenzung	Fin / Limiteur de course de levage
Hijzen / tillen	To lift / to hoist	heben / hissen	Levage / élingage
Hijframe	Lifting frame	Rahmentraverse	Chassis de levage
Hijsgereedschap	Lifting accessory	Anschlagmittel / Lastaufnahmemittel	Équipement d'elingage / Engrenages de levage
Hijshoogte	Lifting height	Hubhöhe	Hauteur de levage
Hijshoogtetabel	Lifting height table	Traglasttabelle	Abaque de charge
Hijskabel	Hoist rope	Hubseil	Cable de levage
Hijsoog	Lifting eye	Hebeöse / Anschlagpunkt	Boucle de levage / Oeil de levage / Oeil super boucle / Etrier de levage
Hijspan	Lift plan	Hebeplan / Kranstudie	Plan de levée
Hijspan bovenaanzicht	Plan view	Draufsicht	Vue en plan
Hijspunt	Lifting point	Hebepunkt	Point de levage / point d'ancrage
Hijssleutel	Lifting key	Zuglasche	Cle de levage
Hijsteam	Lifting team	Hebeteam	Équipe de levage
Hijstabellen	Load chart / capacity chart	Traglasttabelle / tragfähigkeitstabelle	Tableaux des forces de levage / tableau de charge
Hijstekening	Lift drawing	Hubzeichnung	Schema de levage
Hoekbeschermer	Corner protection	Kantenschutz	Protection des angles
Hondsvot	Becket	Hundsfott	Ringot
Hoofdgiek	Main boom	Hauptausleger	Fleche principal
Hoofdkoppeling	Main clutch	Hauptkupplung	Embrayage principal
Hoofdlier	Main winch	Haupthubwerk, Hauptwinde	Treuil principal
Hoofdschakelaar	Main switch	Hauptschalter	Interrupteur principal
Hulpplier	Auxiliary winch	Hilfswinde	Supplémentaire treuil
Hoog-stabeveiliging (bij autolaadkraan)	At height stand protection (at truck-mounted crane)	Höhe stände Sicherheit (am Ladekran)	à la protection du support en hauteur (à la grue sur camion)
Hoogtebeveiliging	Height limit	Höhenbegrenzung	La hauteur limite
Hoogwerker	Mobile elevating work platform (MEWP)	Arbeitsbühne, Hubbühne	Plate-forme elevatrice
Horizontale platenklem	Horizontal panel / sheet clamp	Horizontale Plattenklemme	Pince pour tole horizontale
Hulpgiek	Jib	Hilfsspitze	Flechette
Hulpkraan	Auxiliary crane	Hilfskran	Grue auxiliaire
Hulpplier	Auxiliary hoist	Hilfshubwerk, Hilfswinde	Elingue auxiliaire
Hulptuien	Auxiliary guys	Zusatzabspannseile	Treuils auxiliaires
Hydraulische installatie	Hydraulic system	Hydraulikanlage	Installation hydraulique
Inkorthaak	Shortening clutch	Verkürzungshaken	Crochet raccourcisseur
Inscheren	Reeving	Einscher	Mouflage

Inschuiven giek / intele-scoperen	Retract boom	Einteleskopieren	Rétracter la flèche
Instrumenten	Instrument	Instrumente	Instruments
Intering	Loss of thickness due to corrosion or wear	Materialabnahme durch Korrosion oder Verschleiß	Perte de matière due à la corrosion ou à l'usure
J			
Joystick / bedieningshandel	Joystick	Meisterschalter / Steuerhebel	Joystick / Manette
K			
Kabelgeleiding	Wire rope guide	Seilschutz	Guidage par cables
Kabelkous	Thimble	Endklotz	Cosse coeur
Kabelschijven	Sheave	Seilrollen	Poulies pour cables
Kabeltrommel	Rope drum	Seilwinde	Touret pour cables
Kabeluitloopbeveiliging	Rope outrun protection	Seilschutzstange	Protection fin de cable
Kantellijn	Tipping line	Kippkante	Ligne de basculement / câble de levage
Karabijnhaak	Carabiner	Karabiner, Karabinerhaken	Mousqueton
Kelderwinch	Farm jack	Zahnstangenwinde	Cric a fut montant
Ketting	Chain	Kette	Chaîne
Kettingtakel	Chain hoist	Kettenzug, Kettenflaschenzug	Palan a chaine
Ketting tweesprong	Two leg chain sling	Ketten Doppelstrang	Elinque à chaîne à 2 brins
Ketting viersprong	Four leg chain sling	Ketten Vierstrang	Elinque à chaîne à 4 brins
Keuring	Examination	Untersuchung / Prüfung	Homologation
Klapjib / puntstuk / hulpgiek	Fly jib / swing away jib / folding jib	Klappspitze	Fléchette pliante
Klem	Clamp	Klemme	Pince
Klimvijzel	Climbing jack	Stufenheber / Kletterpresse	Verin hydraulique / Grimpeur
Knikarm	Articulating boom	Gelenkausleger	Bras articulé
Kolomzwenkkraan	Slewing pedestal crane	Säulenschwenkkran	Potence sur fut
(Rollen-) kop / giekeind	Boom head / boom top	Rollenkopf / Auslegerkopf	Extremite superieure / Fin de flèche
Koppeling	Clutch	Kupplung	Embrayage
Koppelomvormer	Torque converter	Wandler	Convertisseur de couple
Kraakjes	Minor cracks	Haarrisse	Craquement
Kraan op lorrie (KROL)	Crane on lorry / Wheel Excavator on lorry / Railroad Excavator	Zweiwegebagger	La pelle sur pneus en sur rails
Kraan opstellen	crane set up	Kran aufstellen	Mise en place de la grue
Kraanboek	Crane logbook	Kranprüfbuch	Carnet du bord
Kraanhulp	Slinger	Hilfskraft Kranführer	Elinguer
(Beton-)kubel	Concrete skip / Concrete bucket	Betonkübel	Benne a béton / sauter en béton
L			
Last aanduiding	Load indicator	Traglastangabe	Indication de la charge

Lastmomentbegrenzer (LMB)	Load moment limiter	Lastmomentanzeiger (LMB)	Limiteur de moment de charge
Leidingen	Pipe	Leitungen	Conduites
Leng	Leg	Anschlagkette	Brin
Lengtegeveerdraad op haspel naast giek	Encoder wire on reel next to boom	Encoderkabel auf Haspel neben Ausleger	Fil d'encodeur sur enrouleur à côté de la flèche
Lier	Winch	Winde	Treuil
(Hulp-lier	Second winch	Hilfshub	Treuil auxiliaire
LMB signalering	Load moment limiter indicator	LMB Anzeige	Marquage limiteur de moment de charge
Locatie verantwoordelijke	Site supervisor	Bauherr	Emplacement responsable
Loopvlakken	Running surface	Laufflächen	Surfaces de roulement
Losmaken	To detach	Abschlagen	Détacher
M			
Machinist mobiele kraan	Mobile crane operator	Kranführer Mobilkrane	Grutier / Machiniste à grue mobile
Machineverordening		Verordnung Maschinen	Réglement machines
Machinist torenkraan	Tower crane operator	Kranführer Turmkrane	Grutier / Machiniste à grue à tour
Manometer	Pressure gauge	Manometer	Manometre
Mastdelen	Boom intermediate sections / boom inserts	Ausleger-Zwischens-tücke	Éléments de flèches intermédiaires
Mastkop	boom head / top section	Auslegerkopf / Oberteil	Tête de flèche / section supérieure
Materiaalbak	Materials skip	Materialkiste	Bac pour materiel
Maximale werklust WLL	Working load limit WLL	Arbeitsbelastungsgrenze / Tragfähigkeit WLL	Limite de charge d'utilisation CMU / Limite de charge de travail WLL
Mechanisch giekdeel	Pinned section / mechanically operated fly section	mechanisches Teleskop-teil	Parte mecanique de la fleche
Meerschijfsblok / inscheerblok	Multisheave block / reeve block	Hakenflasche / Seilrollenflasche	Bloc de poulie
Mobiele kraan	Mobile crane	Mobilkran	Grue mobile
Mobiele kraan op rupsen	Crawler crane	Raupenkran	Grue mobile montée sur chenilles
Mobiele torenkraan	Mobile tower crane	Mobilbaukran	Grue a tour mobile
Moment	Moment	Moment	Couple
Montagevoorschriften	Assembly instructions	Bauanleitung	Instructions de montage
Motor	Motor (electric) / Engine (diesel or petrol, etc.)	Motor	Moteur
Motorrem	Engine brake	Motorbremse	Frein moteur
Musketonhaak	Carabiner	Karabiner, Karabinerhaken	Mousqueton
N			
Nevenspoor beveiliging	Protection of the adjacent track	Schutz des Nachbargleises	Protection de la voie adjacente
O			
Onderblok	Lower block	Hakenflasche	Moufle

Onderhoudsvoorschriften	Maintenance instructions	Wartungsvorschriften	Instructions d'entretien
Onderwagen	Undercarriage	Unterwagen	Chassis
Oogbout en oogmoer	Eyebolt / eyenut	Augenschraube / Augennutter	Anneau de levage avec et sans tige
Opstappen	To board / enter	Aufstieg	Tabourets
Opstellingskeuring	Setup-Inspection	Prüfung Inspection	Inspection de l'installation
Opstelplan	Site and crane layout plan	Einsatzplan	Plan d'implantation des grues
Optoppen	To raise the boom boom up	aufwippen	Relever
Optopcilinder	Boomhoist cylinders / lift cylinders	Auslegerzylinder / Hubzylinder	Vérins de levage de flèche / vérins de levage
Overbruggingsschakelaar	Bypass switch	Überbrückungsschalter	Commutateur de dérivation
P			
Pal	Pawl	Verriegelung	Poteau
Pallethaak	Pallet fork	Gabelzinken	Fourche, griffe
PBM (Persoonlijk Beschermings Middel)	PPE (Personal Protective Equipment)	PSA (Persönliche Schutzausrüstung)	EPI (Équipement de Protection Individuelle)
Pedalen	Pedal	Pedale	Pedales
Pen	Pin	Bolzen	Goupille
Pendelas	Pendulum axle / Swing axle	Pendelachse	Essieu oscillant / Essieu pivotant
Pendelblokkeercilinder	pendulum axle lock	Pendelachssperre	Verin d'essieu oscillant / blocage d'axe pendulaire
Pendelwerking	Axis oscillation	Achspendlung	Action d'oscillement
Persoonscertificaat	Personnel certificate	Personenzertifikat	Certificat de compétences
Pijpenhaak	Pipe hook	Sortierhaken, Rohrhaken	Crochet pour tuyaux
Pilonen	Traffic cone	Warnkegel, Pylone	Pions
platen klem	Plate clamps	Plattenklemmen	Pincés à plaque
Platte hijsband	Flat lifting sling	Hebeband	Elingue tectile plate
Pneumatische installatie	Pneumatic system	Pneumatisches System, Pneumatische Anlage	Installation pneumatique
Pomp	Pump	Pumpe	Pompe
Portofoon	Trancier	Funkgerät	Émetteur-récepteur
PTO	PTO, Power take off	Nebenantrieb	Prise de force
Puinbak	Rubble skip	Schuttbehälter	Godet squelette
R			
Ramshoornhaak	Ramshorn hook	Doppelhaken	Crochet double
Rateltakel	Ratchet hoist / pull lift	Ratschenzug	Palan a taquet coinreur
Reeptrek	Cable pull	Seilzug	Force du treuil
Reflecterende kleding	Hi-vis clothing	Reflektierende Kleidung	Vêtements réfléchissants
Regie werkzaamheden	Work done on a reimbursable basis	Hubplanausführung	Regie travaux
Rem	Brake	Bremse	Frein
Retarder	Retarder	Dauerbremse	Ralentisseur
rijgen	Reeving	Einscheren	Mouflage
Rijghaak	Eye lifting hook	Schnürhaken	Crochet coulissant

Rijgketting	Reeving sling / choker sling	Einscherschlinge / Chokerschlinge	Sangle de mouflage / élingue choker
Rijverlichting	Running lights	Fahrbeleuchtung	Eclairage pour la conduite
Ring-kranen	Ring crane	Ringkrane	Grues circulaires
Rollenkop	Head pulley	Rollenkopf	Tete de poulie
Rupskraan	Crawler crane	Raupenkran	Grue sur chenilles
Ruw-terreinkraan	Rough terrain crane	Geländekran	Grue de terrain accidenté
S			
Schaarlift	Scissor lift	Scherenhebebühne	Table elevatrice a ciseaux
Scheefstandmeter	Inclinometer	Neigungsanzeige	Affichage de l'inclinaison
Scheuren	To crack	Risse	Fissures
Schijven	Sheaves	Seilrollen	Poulies
Schijvennest	Sheave block	Seilrollensatz	Blocs de poulies
Sjortakel	Ratchet hoist	Ratschenzug	Crochet superieur pour palan
Slaglengte	Stroke length	Kolbenhub	Longueur de cablage
Slagwijze	Lay of a rope	Schlagrichtung, Seilgängigkeit	Type de cablage
Slangbreukbeveiliging	Hose failure valve	Leitungsbruchsicherung	Protection contre rupture de tuyau
Slangen	Hose	Schläuche	Tuyaux
Sleepbak	Dragline bucket	Schleppschaufel	Godet
Slijtage	Wear	Vererschleiß	Usure
Sluiting	Shackle	Schäkel	Mnilles / Clips
Sokkelkraan	Pedestal crane	Sockelkran	Grue sur socle
Spanwielen	Idler	Spannräder	Poulies de tension
Sprenkel (A-frame)	A-frame	A-Bock	Chevelet
Sprocket	Sprocket	Turas	Galet d'entraînement
Staaldraadstrop	Steel wire rope sling	Drahtseilschlinge	élingue en câble métallique
Staalkabel / staaldraad	Steel wire rope	Drahtseil / Stahlseil	Cable en acier
Staalkabeltrekker	Pass-through wire rope hoist (Tirfor)	Seilzug	Treuil a cable d'acier
Staarten	To tail	Nachführen	Queues
Staartkraan	Tailing crane	Heckkran / Nachführkran	Grue à queue
Stabiliteitsbewaking	Stability monitoring	Stabilitätsüberwachung	Surveillance de la stabilité
Stabiliteitsmoment	Crane moment / moment of stability	Standmoment / Moment der Stabilität	Moment de stabilité
Stalen schot	Steel mat	Stahlmatratze	Plaque en acier
Statische belasting	Static load	Statische Belastung	Charge statique
Stempelbalk	Outrigger beam	Schiebehalm	Barre de stabilisateur
Stempelbasis	Outrigger base	Abstützbasis	Base de stabilisateur
Stempelcilinders	Outrigger cylinder	Abstützylinder	Verins stabilisateur
Stempelplaten	Outrigger feet / pads	Abstützplatten	Patins stabilisateurs
Stempels	Outrigger	Abstützungen	Stabilisateurs
Stempelschotten	Outrigger mat / crane mat	Kranabstützplatte, Lastverteilplatte	Plaques de calage / Tapis de grue
Stempeluithouder borging	Ourrigger lock	Abstütz sperren	écluse barre de stabilisation
Stilstaand part	Standing part	Stillstehendes Teil	Bout mort

Stophout	Landing timber	Holzunterbau	Blocs de bois
Strijken	To lower the boom	Abwippen	Baisser le mat
Strop	Sling	Rundschlinge	Sangle / estrope
Stuurlijn	Tag line	Führungsseil	Ligne de direction
Superlift	Superlift	Materiallift, Superlift	Superlift
Superloop (Vlaams oog)	Flemish eye (Super-loop)	Lastschlinge "Flämisches Auge"	Superloop
T			
Takel	Hoist	Kettenzug	Palan
Talurit	Wire rope ferrule	Seilpressklemme	Talurit
Telescoopgiek	Telescopic boom	Teleskopausleger	Flèche télescopique
Telescoopcilinders	Telescoping cylinder	Teleskopzylinder	Verins telescopiques
Telescopeerkabel-/ketting	Telescoping rope/chain	Bandseil	Cable / chaîne
Tiener / vijzelhout	Jacking timber	Kantholz 10x10cm / Aufbocken von Holz	Bois de levage
Topcilinder	Boom hoist cylinder / Lift cylinder	Wippzylinder	Verin superieur
Topkabel	Luffing rope	Wippseil	Cable superieur
Topschalm	Master link	Aufhängeglied	écharpe supérieure
Topschijf (-schijven)	Top sheave	Kopfseilrollen	Poulie(s) superieure(s)
Transmissie	Transmission	Getriebe	Transmission
Transporthouder	Haulier	Transporthalter	Suport de transport
Treingewicht	Train weight	Zuggewicht	Poids du train
Tui / tuistang	Guy / guy rod / boom pendant / Pendant cable	Stange / Abspannseil	Tirant / Pendante
Tweesprong	Two leg	Doppelstrang	Elinque à 2 brins
Twee windingen	Two windings	Zwei-Lagenbegrenzung, Restwicklung	Deux spires
U			
U-bout	U-bolt	U-Schraube	Boulon en U
Uithouder (hijsbalk)	Spreader beam	Extender / Spreize / Spreiztraverse	Ecarteur / Faisceau d'écartement /
Uithoudercilinder	Spreader cylinder	Schiebeholmzylinder	Verin ecarteur
Uithouders	Outrigger beam	Schiebeholme	Ecarteurs
Uitschakeling	To switch off	Abschaltung	Mise hors service
Uitstapbeveiliging (arm-leuning of stoelschakelaar)	Exit protection (arm-rest or seat switch)	Ausstiegssicherung (Armlehnen- oder Sitzschalter)	Protection de sortie (accoudoir ou interrupteur de siège)
Uittelescoperen / uitschui-ven	To extend the boom / boom out	Austeleskopieren	Telescopen / étendre la flèche
Uitvoeringsplan	Operating plan	Einsatzplanung	Plan d'exécution
V			
Vakwerk-giek	lattice boom	Gitterausleger	Flèche à treillis
Valbescherming	Fall protection	Absturzsicherung	Protection contre la chute
Vangkabels	Arrest cable	Sicherheitskabel	Cables pour ligne de vie
Vanglijn	Life line	Sicherheitsseil	Sangle pour ligne de vie
Vangrollen	Catch rollers	Kurvenrolle	Poulies pour ligne de vie
Vaste puntstuk / vakwerk jib	Lattice fly jib	Festen Gitterspitze	Fléchette treillis fixe

Veerblokkeercilinder	Axle suspension cylinder	Achsfederungszyylinder	Verins de blocage a ressort
Veiligheidsfactor	Safety factor	siegerheidsfaktor	Facteur de sécurité
Veiligheidshaak	safety hook	Sicherheitshaken	Crochet de sécurité
Veiligheidsharnas	Safety harness	Auffanggurt	Harnais de sécurité
Veiligheidshelm	Safety helmet	Sicherheitshelm	Casque de sécurité
Veiligheidsklep / ventiel	Relief valve	Überdruckventil / Sicherheitsventil	Clapet de sécurité / valve de sécurité
Ventiel	Valve	Ventil	Valve
Verantwoordelijke persoon	PIC: person in charge / appointed person	Verantwortliche Person	Personne responsable
Verbindingsschalm	Connector link	Verbindungsschloss	Maillon d'assemblage
Verfwerk	Paintwork	Lackierung	Travaux de peinture
Verminderingsfactor	Reduction factor	Minderungsfaktor	Minorant qui dépend
Verreiker	Telehandler	Teleskoplader	Engin de manutention telescopique
Verseising	Excessive fleet angle / deflection angle	Ablenkwinkel	Deviation laterale
Verticale platenklem	Vertical panel / sheet clamp	vertikale Plattenklemme	Pince a toles verticale
Vieren	To lower	Senken	Larguer
Vijzel	Hydraulic cylinder	Hydraulischer Zylinder	Verin
Vlieger	Eccentric personnel basket	Arbeitskorb "Flieger"	Cage de travail
Vloeistofkoppeling	Hydraulic clutch	Wandler	Embrayage hydraulique
Vloerenklem	Floor slab clamp / grab	Steinhebezange, Plattengreifer	Pince de levage
Vlucht	Radius	Ausladung	Portee
Vluchtaanduiding	Radius indicator	Ausladungsanzeige	Indication de portee
Voorloper ketting	Connection chain	Verbindungsketten	Une brin en chaîne adapté / chaînes de connexion
Voorwaarschuwing	Preliminary warning	Vorwarnung	Signal avertisseur
Vorken	Fork	Gabelzinken	Fourches
Vorkenbord	Fork board	Palettengabel	Chariot de la fourche
Vormverandering	Change in shape / deformation	Formänderung, Verformung	Changement de forme
Vrijloopkoppeling	Free-running clutch	Freilaufkupplung	Roue libre
W			
Waarschuwing	Warning	Warnung	Avertissement
Waarschuwingskleuren	Warning colour	Warnfarben	Couleurs de l'avertissement
Waarschuwingstrepen	Warning stripes	Warnstreifen	Rayures d'avertissement
Wandzwenkkranaan	Wall-mounted swing jib crane	Wandschwenkkranaan	Potence murale
Wartelhaak	Swivel hook	Wirbelhaken	Crochet a emerillon
Waterpas	Crane level indicator	Kranniveauanzeige	Indicateur de niveau de grue
Weg-terreinkraan	All terrain crane	Mobilkranaan	Grue tot-terrain
Werkbak	Personnel basket	Arbeitskorb	Cage de travail
Werkgebied	Work area	Arbeitsbereich	Zone de travail
Werkhandschoenen	Work gloves	Arbeitshandschuhe	Gants de travail
Werklast	Working load	Arbeitsbelastung	Charge de travail

werklastfactor	Reduction factor	Lastfaktor	Facteur de charge
Werkplatform	Work platform	Arbeitsplattform	Plate-forme de travail
Werksnelheid	Operating speed	Arbeitsgeschwindigkeit	Vitesse de travail
Werkverlichting	Work lights	Arbeitsbeleuchtung	Eclairage de chantier
Wielbouten	Wheel bolt	Radbolzen, Radschrauben	Ecrous de roue
Wiellader	Wheel loader / Shovel	Radlader	Chargeuse sur pneus
Wigklem	Wedge socket	Drahtseilklemme	Boîte à coin
Windingenbeveiliging	Drum winding protection / lowering limiter / Winch limit switch	Drei-Windenbegrenzung / Endlagenschalter	Protection avec tors morts / Interrupteur de fin de course inférieure
Windsnelheid	Wind speed	Windgeschwindigkeit	Vitesse du vent
Windsnelheidsmeter	Anemometer / wind speed indicator	Windmesser, Anemometer	Anémomètre / Indicateur de force du vent
Z			
Zwaartepunt	Centre of gravity	Schwerpunkt	Centre de gravité
Zwenkbeveiliging	Slew lock	Schwenksperre	Serrure d'orientation
Zwenken	Slewing	Drehen	Pivoter
Zwenkinrichting	Slewing gear	Drehwerk	Dispositif de pivotement
Zwenkrem	Slewing brake	Drehwerkbremse	Frein de rotation
Zwenkrollen	Slewing roller	Rollendrehverbindung	Roues pivotantes

3. Definities verticaal transport

Term	Definitie	Bron
Aangewezen aangemelde instantie	Een krachtens artikel 7a van de wet in het kader van de richtlijn aangewezen en bij de Commissie van de Europese Gemeenschappen aangemelde instelling, dan wel een door een andere staat die partij is bij de Overeenkomst betreffende de Europese Economische Ruimte in het kader van de richtlijn aangewezen en bij de Commissie van de Europese Gemeenschappen aangemelde instelling.	Art. 1 Warenwetbesluit machines
Aangewezen aangemelde instelling	Een instelling die door de minister is aangewezen voor het verrichten van keurings- en certificeringswerkzaamheden in het kader van de Machinerichtlijn voor de nieuwbouwfase van machines en veiligheidscomponenten.	AI17
Aangewezen instantie	Een instelling die door de minister is aangewezen voor het verrichten van (periodieke) keuringen van in gebruik genomen hijskranen.	Art. 1 Warenwetbesluit Machines
Aangewezen instelling	Een instelling die door de minister is aangewezen voor het verrichten van (periodieke) keuringen van in gebruik genomen hijskranen en/of het verstrekken van persoonscertificaten (is wel geen Machinerichtlijn, maar wel van belang).	AI17
Aanpikker	Een verplicht in te vullen rol bij de uitvoering van hijsactiviteiten. De aanpikker is verantwoordelijk voor het veilig bevestigen, begeleiden en ontkoppelen van de last.	VVT Richtlijn mobiele kraan
Afspanning	Een capaciteit verhogend systeem dat optioneel op de hoofdgiek van een mobiele kraan voorzien van telescoopgiek gemonteerd kan worden. De afspanning uit twee naar achteren gerichte armen. De armen kunnen parallel aan elkaar gemonteerd zijn, maar onderling ook onder een hoek staan (de 'V-stand'). In de V-stand wordt de hoofdgiek niet alleen in de voorwaarts buigende richting versterkt, maar ook in zijwaartse richting gestabiliseerd.	VVT Richtlijn mobiele kraan
Afstempeling	Een systeem dat bestaat uit (in de meeste gevallen) vier hydraulische steunpoten waarmee de kraan waterpas wordt opgesteld.	VVT Richtlijn mobiele kraan
Aftoppen	Het neerlaten van de hoofd- en/of hulpgiek waardoor de vlucht van de kraan wordt vergroot (tegenovergestelde van optoppen).	VVT Richtlijn mobiele kraan
Afwijkend/complex werk	Werkzaamheden die (deels) buiten de scope van de bedrijfs-RI&E van het regie voerende bedrijf vallen. Praktisch: Werkzaamheden waarvan niet zonder meer aangenomen mag worden dat de vereiste deskundigheid voor de voorbereiding en uitvoering binnen het bedrijf aanwezig is.	VVT Richtlijn mobiele kraan
Arbeidsmiddelen	Alle op de arbeidsplaats gebruikte machines, apparaten, gereedschappen en installaties	RI 2009/104
Arbeidsmiddelen	Alle op de arbeidsplaats gebruikte machines, installaties, apparaten en gereedschappen;	Arbowet Artikel 1 lid 3h

Arbeidsmiddelen	Alle op de arbeidsplaats gebruikte machines, installaties, apparaten en gereedschappen.	AI17
Arbeidsplaats	Iedere plaats die in verband met het verrichten van arbeid wordt of pleegt te worden gebruikt;	Arbowet Artikel 1 lid 3g
Autolaadkraan (loader crane)	Aangedreven kraan bestaande uit een kolom, welke draait rond een voetstuk, en een mast systeem welke is bevestigd aan de bovenste zijde van de kolom. De kraan is gewoonlijk is bevestigd op een vrachtauto (inclusief oplegger) en is ontworpen voor laden en lossen van het voertuig en voor andere doeleinden zoals omschreven in de gebruiksaanwijzing van de fabrikant Een kraan zoals gedefinieerd als boven, geïnstalleerd op een ander soort voertuig of op een statische fundatie wordt beschouwd als een autolaadkraan.	EN 12999
banden	banden die zijn ontworpen en geproduceerd voor hijs- en hefdoeleinden als onderdeel van hijs- of hefmachines of van hijs- of hefgereedschap;	MV 2023/ 1230
Banksman	Person responsible for relaying a crane movement signal to the crane operator (step change) synoniemen: Deckman, signaller, flagman, hijsbegeleider	-
Bedrijfslast	Zie werklust.	AI17
Bedrijfslastmoment	Geen definitie in de Arboregeling	
Bedrijfslastmoment	Geen definitie in Warenwet besluit/regeling Machines	
Bedrijfslastmoment	<u>Bij een machine met een draaikrans:</u> De horizontale afstand tussen de verticale projectie van de hartlijn van de hijshaak (c.q. grijper, magneet of iets dergelijks) en het hart van de draaikrans vermenigvuldigd met de werklust van de machine. <u>Bij een machine zonder een draaikrans (starre machine):</u> De horizontale afstand tussen de verticale projectie van de hartlijn van de hijshaak (c.q. grijper, magneet of iets dergelijks) en het punt of de lijn gelegen midden tussen de gunstigste kantellijn aan de lastzijde en die ondersteuning van de onderwagen die zich tijdens het bedrijf het verst van die kantellijn vandaan bevindt vermenigvuldigd met de werklust van de machine.	TCVT (TSJ 34)
Bedrijfssituatie	De situatie tussen de opbouw en de demontage van de kraan in; de kraan staat of 'hijsklaar', of er worden hijswerkzaamheden mee uitgevoerd.	VVT Richtlijn mobiele kraan
Beproeven	Het belasten van een machine of gereedschap met een proeflast al dan niet groter dan de werklust. De bevindingen van de beproeving worden vastgelegd.	AI17
Bescherming tegen vallen	Een middel om te voorkomen dat men kan vallen (bewegingsbeperking)	AI17
Bouwplaats	elke tijdelijke of mobiele arbeidsplaats waar civieltechnische werken of bouwwerken tot stand worden gebracht, waarvan een niet-uitputtende lijst is opgenomen in bijlage I bij de richtlijn, bedoeld in artikel 2.23, onder a;	Arbobesluit artikel 1.1 lid 2 a
Bouweiligheidszone	Het gedeelte van het aan het bouw- of sloopwerk grenzende gebied (zowel boven als onder de grond) waarin geen publiek aanwezig is en waarin maatregelen getroffen zijn zodat gevaren zijn weggenomen als gevolg van	AI17

	bouw- of sloopactiviteit. Gevaren zijn bijvoorbeeld: vallende elementen, spattende vonken of olie, bezwijken van hulp- of tijdelijke constructies, etc.	
Bouwwerk	Een civieltechnisch werk of bouwwerk als bedoeld onder a;	Arbobesluit artikel 1.1 lid 2 b
Bovenwagen	Het deel van de mobiele kraan dat bovenop de draaikrans gemonteerd is. De bovenwagen draait bij het zwenken ten opzichte van de onderwagen. De bovenwagen bestaat onder andere uit de hoofdgiek, het lierwerk en (in de meeste gevallen) de bedieningscabine.	VVT Richtlijn mobiele kraan
Broncode	op het moment in kwestie geïnstalleerde versie van de software van een product dat binnen het toepassingsgebied van deze verordening valt, op zodanige wijze in een programmeertaal opgesteld dat de code ondubbelzinnig en begrijpelijk is voor de mens	MV 2023/1230
C haken	Gereedschap in de vorm van een C bestaande uit een onderarm, een staande arm en een bovenarm voor het hijsen van holle lasten zoals bundels, pijpen, gevormde tunnels en vloerplaten. De bovenste arm kan een balans inrichting hebben, zodat het mogelijk is in belaste en onbelaste situaties te werken.	EN 13155
Cabine voor hijsen	Cabine geschikt voor het uitvoeren van kraanbewegingen t.b.v. het verplaatsen van de last.	EN 13000
Cabine voor rijden	Cabine geschikt voor het wegtransport van de kraan om van het ene naar het andere werk te verplaatsen.	EN 13000
Certificaat	Schriftelijke verklaring herleidbaar naar een persoon of middel, dat een gerechtvaardigd vertrouwen bestaat dat een duidelijk omschreven onderwerp van certificatie in overeenstemming is met van toepassing zijnde richtlijnen en normen	AI17
Contragewicht	Aan de bovenwagen van een mobiele kraan gemonteerd gewicht om de stabiliteit van de machine te waarborgen.	VVT Richtlijn mobiele kraan
Controle	Het nakijken of de staat waarin het gereedschap of de machine verkeert geschikt is voor gebruik. In algemene zin wordt hiermee bedoeld een visuele (uitwendige) controle door de gebruiker vóór aanvang van de werkzaamheden.	AI17
Controle (check)	Een visueel en functioneel onderzoek (niet een test) van de staat waarin de kraan verkeert (zonder demontage).	EN 12644-1
Deskundige	Een voldoende opgeleid en ter zake kundig persoon, die bevoegd is inspectie-, beproevings- of keuringswerkzaamheden te verrichten. Een deskundige dient zich bij de uitvoering van zijn werkzaamheden onafhankelijk en verantwoordelijk te kunnen opstellen.	AI17
Draaibereik hijskraan	Het gebied binnen een cirkel met als straal de afstand hart draaikrans tot het uiteinde van de giek/hulpgiek	AI17
Draaibereik van de bovenwagen	Het gebied binnen de draaicirkel van de bovenwagen bij 360° rondzwenken.	VVT Richtlijn mobiele kraan
Draaibereik van de kraan	Het gebied binnen de cirkel met als straal de afstand van het hart van de draaikrans tot de punt (de kop) van de giek (ook wel 'giekkop-radius' genoemd). Het draaibereik wordt bepaald door de afmetingen én configuratie	VVT Richtlijn mobiele kraan

	van de kraan. Binnen het draaibereik beweegt de kraan met én zonder last.	
Draaistraal	De binnen- en buitenstraal van een transportwerktuig die tijdens het rijden wordt beschreven.	VVT Richtlijn mobiele kraan
Dynamische test	: test waarbij de machine of het verwante product in alle mogelijke configuraties in werking wordt gesteld met de maximale werklast vermenigvuldigd met de juiste dynamische-testcoëfficiënt, waarbij rekening wordt gehouden met het dynamische gedrag van de hijs- of hefmachine teneinde de goede werking ervan te verifiëren	MV 2023/1230
Eenmalig en meermalig gebruik van hijs- en hefgereedschappen	Eenmalig: het in één transportrichting gebruiken van hijs- en hefgereedschappen, dus in principe met het product mee van verzender tot de eindgebruiker (in speciale gevallen is het onder specifieke voorwaarden mogelijk deze richting meerdere malen af te leggen). Meermalig: het meerdere malen gebruiken van, over het algemeen bij de eigenaar blijvende, hijs- en hefgereedschappen.	AI17
Eindverbindingen	Een verbinding, samenstel van een verbinding, haak of andere permanent bevestigde middelen op de bovenste of onderste gedeelte van de strop en worden gebruikt om de last aan een hijskraan te bevestigen.	EN 13414
Erkende instelling	Een organisatie die op basis van een (certificatie)procedure door middel van een register verklaart dat een product, proces of dienst voldoet aan de vastgelegde eis.	AI17
Evenaar	Een hijsgereedschap met een centraal hijs oog boven en aan de onderzijde twee aanslagpunten om de krachten te verdelen	AI17
Fabrikant	Natuurlijke persoon of rechtspersoon die een machine of niet voltooide machine, ontwerpt of produceert, voor eigen gebruik of ten einde haar onder zijn eigen naam of merk in de handel te brengen of, bij gebreke aan een dergelijke persoon, de natuurlijke of rechtspersoon die een machine of niet voltooide machine in de handel brengt of in bedrijf stelt.	Art. 1 Warenwetbesluitmachines
Gebruiksaanwijzing	door de fabrikant bij het in de handel brengen of in bedrijf stellen van de machine of het verwante product verstrekte informatie om de gebruiker van de machine of het verwante product op de hoogte te brengen van het beoogde en juiste gebruik van die machine of dat verwante product, alsook informatie over bij het gebruik of de installatie van de machine of het verwante product te nemen voorzorgsmaatregelen, met inbegrip van informatie over de veiligheidsaspecten en over de wijze waarop ervoor moet worden gezorgd dat die machine of dat verwante product veilig blijft en gedurende zijn hele levensduur berekend blijft op zijn taak;	Machineverordening 2023/1230
Gebruikscoëfficiënt	rekenkundige verhouding tussen de door de fabrikant of diens gemachtigde gegarandeerde last die door een component kan worden gehouden en de maximale werklast die op de component is aangegeven.	Machineverordening 2023/1230
Gebruikscoëfficiënt	Rekenkundige verhouding tussen de door de fabrikant gegarandeerde last die door een uitrusting, een gereedschap of een machine kan worden gedragen en de	AI17

	werklast die respectievelijk op de uitrusting, het gereedschap of de machine is aangegeven.	
Gekentekende mobiele kraan	Mobiele kraan ingericht voor het rijden op de openbare weg en op de werkplek.	EN 13000
Geleide last	last waarvan de volledige verplaatsing gebeurt langs starre of soepele geleiders waarvan de plaats in de ruimte door vaste punten wordt bepaald.	Machineverordening 2023/1230
Geleide last	Last waarvan de volledige verplaatsing gebeurt langs starre of soepele geleiders, waarvan de plaats in de ruimte door vaste punten wordt bepaald (bron: Machinerichtlijn 2006/42/EG).	AI17
Gemachtigde	In de Europese Economische Ruimte gevestigde natuurlijke persoon of rechtspersoon die schriftelijk door de fabrikant is gemachtigd om namens hem all of een deel van de in dit besluit bedoelde verplichtingen te vervullen	Art. 1 Warenwetbesluitmachines
Giekopbouwruimte	De ruimte die nodig is voor het opbouwen van een vakwerk-giek of hulpgiek. Hierbij hoort ook de ruimte voor de in te zetten hulpkranen en de eventuele laad- en losruimte voor vrachtwagens.	VVT Richtlijn mobiele kraan
Giekverlenging	Een praktische term voor een 'vakwerkhulpgiek vast' welke in starre positie op de kop van de hoofdgiek gemonteerd wordt.	VVT Richtlijn mobiele kraan
Grijper	Gereedschap voor het grijpen van diverse materialen.	EN 13155
Heffen	Het verplaatsen van geleide lasten.	AI17
Hijs- en hefgereedschappen	Hijs- en hefgereedschappen zijn middelen waarmee een last aan een hijswerktuig wordt bevestigd om die te kunnen hijsen, zoals kettingwerk, haken, stropen, lengen, hijsbanden, blokken, hijsjukken, tangen, klemmen, grijpers, hefmagneten, vacuümhefgereedschap en vergelijkbare technische voortbrengselen. Deze hijs- en hefgereedschappen bevinden zich tussen de last en het bevestigingspunt van de machine. De definitie van hijs- of hefgereedschappen volgens de Machinerichtlijn (2006/42/EG) is: 'Niet vast met de hijs- of hefmachine verbonden onderdeel of uitrustingsstuk voor het hijsen of heffen van een last, dat tussen de machine en de last, of op de last zelf wordt aangebracht dan wel bestemd is om een integrerend deel van de last uit te maken, en dat afzonderlijk in de handel wordt gebracht. Stropen en hun onderdelen worden eveneens als hijs- of hefgereedschappen beschouwd.'	AI17
Hijs- en hefmiddelen	Hijs- en hefmiddelen vormen een bijzondere groep arbeidsmiddelen bestaande uit hijs- en hefwerktuigen, hijs- en hefgereedschappen.	AI17
Hijs- of hefgereedschappen	Stropen en hun onderdelen of niet vast met de hijs- of hefmachine verbonden onderdelen of uitrustingsstukken voor het hijsen of heffen van een last, dat tussen de machine en de last of op de last zelf wordt aangebracht, dan wel bestemd is om een integrerend deel van de last uit te maken, en dat afzonderlijk in de handel wordt gebracht.	Art. 1 Warenwetbesluitmachines
Hijs- of hefgereedschappen	Niet vast met de hijs- of hefmachine verbonden onderdeel of uitrustingsstuk voor het hijsen of heffen van een last, dat tussen de machine en de last, of op de last zelf,	Machineverordening 2023/1230

	wordt aangebracht dan wel bestemd is om een integre- rend deel van de last uit te maken, en dat afzonderlijk in de handel wordt gebracht, met inbegrip van stroppen en componenten daarvan;	
Hijsbalk	Gereedschap dat bestaat uit een of meer delen, die zijn uitgerust met diverse bevestigingspunten om het aantal aanslagpunten te vergroten, zoals vereist door de ken- merken van de te hijsen lading.	EN 13155
Hijsbalk	Een hijsgereedschap met twee hijsogen boven en twee aanslagpunten onder om de afstand tussen de hijsogen van de last te overbruggen.	
Hijsen	Het verplaatsen van vrijhangende lasten.	AI17
Hijsen in het ver- lengde van de graafwerkzaam- heden	Na graafwerkzaamheden direct aansluitend leidingwerk in die ontgravingen leggen of ten behoeve van het uit- voeren van grondverzetwerkzaamheden ondersteu- ningsschotten plaatst.	VVT Richt- lijn mobiele kraan
Hijsen met een autolaadkraan	Alle andere activiteiten incl. het laden en lossen van de eigen lading van het voertuig of een combinatie ervan.	VVT Richt- lijn mobiele kraan
Hijsgebied	<i>Definitie volgens de Landelijke Richtlijn Bouw- en Sloop- veiligheid:</i> Het hijsgebied is het gebied waarin geen publiek aanwe- zig is en waarin de hijszone is aangevuld met de aan de benodigde hijshoogte gerelateerde bouwveiligheids- zone.	VVT Richt- lijn mobiele kraan
Hijsgebied	Het hijsgebied is het gebied waarin geen publiek aanwe- zig is en waarin de hijszone is aangevuld met de aan de benodigde hijshoogte gerelateerde bouwveiligheids- zone.	AI17
Hijskraan	Een hijswerktuig dat is ingericht en bestemd voor het verplaatsen van vrijhangende lasten door middel van een mechanische aandrijving.	Art. 1 Wa- renwet besluit ma- chines
Hijskraan	Een hijswerktuig dat is ingericht en bestemd voor het verplaatsen van vrijhangende lasten door middel van een mechanische aandrijving (bron: Warenwetbesluit machines artikel 1).	AI17
Hijsplan	Het hijsplan is een verzameling van afspraken en/of do- cumenten met informatie over de uitvoering van een hijsactiviteit. Het hijsplan kan informatie bevatten over de verdeling van rollen, de specificaties van de last, de hijsgereedschappen, de kraan en omgevingsfactoren zoals de ondergrond. Het hijsplan kan eenvoudig van aard zijn en enkel een mondelinge instructie bevatten, maar het kan ook uit meerdere schriftelijk vastgelegde onderdelen bestaan zoals een werkplan, een hijsteke- ning en een TRA (taakrisicoanalyse).	VVT Richt- lijn mobiele kraan
Hijsplan	Een verzameling van gegevens om een opdracht veilig te kunnen uitvoeren	AI17
Hijsroute	De lijn die het zwaartepunt van de last volgt tijdens een hijsbeweging tussen de laad- en losplaats.	VVT Richt- lijn mobiele kraan
Hijsroute	De beweging die de hijskraan volgt van opname tot plaatsen van de last.	AI17

Hijsteam	Het team van personen dat gezamenlijk de vijf verplichte rollen voor de uitvoering van hijsactiviteiten invult.	VVT Richtlijn mobiele kraan
Hijstekening	Een tekening met daarin weergegeven het boven- en zijaanzicht van één of meerdere kraanopstellingen en de daarbij behorende gegevens. Een hijstekening kan deel uitmaken van het (verplichte) hijsplan.	VVT Richtlijn mobiele kraan
Hijstekening	Een boven- en zijaanzicht van een machineopstelling met bijbehorende gegevens	AI17
Hijsvork	Gereedschap dat bestaat uit twee of meer armen, bevestigd aan een verticale arm, in het bijzonder voor het hijsen van pallets of soortgelijke lading.	EN 13155
Hijszone	<i>Definitie volgens de Landelijke Richtlijn Bouw- en Sloopveiligheid:</i> De hijszone is een gebied waarin geen publiek aanwezig is en waarboven uitsluitend lasten gehesen mogen/kunnen worden.	VVT Richtlijn mobiele kraan
Hijszone	Het hijsgebied is het gebied waarin geen publiek aanwezig is en waarin de hijszone is aangevuld met de aan de benodigde hijshoogte gerelateerde bouwveiligheidszone.	AI17
Hoofdgiek	De basisgiek van een mobiele kraan. De hoofdgiek kan bestaan uit meerdere telescopeerbare secties of uit aan elkaar gekoppelde vakwerkdelen. De hoofdgiek kan bij veel mobiele kranen verlengd worden met een hulpgiek.	VVT Richtlijn mobiele kraan
Hoogwerker	Mobiele machine die is bestemd voor het verplaatsen van personen naar werkposities waar zij werkzaamheden uitvoeren vanaf het werkplatform met de bedoeling dat personen het werkplatform betreden en verlaten op één vaste toegangspositie en die ten minste bestaat uit een werkplatform met bedieningsorganen, een hefmechanisme en een onderstel.	AI17
Hulpgiek	Een aanbouwdeel ter verlenging of van de hoofdgiek. Mogelijke hulpgieken zijn de 'vouwgiek', de 'vakwerk-hulpgiek vast' en de 'verstelbare hulpgiek'.	VVT Richtlijn mobiele kraan
Hulpkraan	Mobiele kraan die ingezet wordt om assistentie te verlenen bij de op- of afbouw van een andere mobiele kraan.	VVT Richtlijn mobiele kraan
In de handel brengen	Voor het eerst tegen vergoeding of gratis in de Europese Economische Ruimte ter beschikking stellen van een machine of een niet voltooide machine met het oog op de distributie of het gebruik ervan.	Art. 1 Warenwetbesluitmachines
Inbedrijfstelling	Eerste gebruik in de Europese Economische Ruimte van een machine overeenkomstig het gebruiksdoel.	Art. 1 Warenwetbesluitmachines
Inspectie	Het periodiek onderzoeken van gereedschappen en machines door een deskundig€ persoon, rechtspersoon of instelling. De bevindingen van de inspectie worden door de inspecteur vastgelegd.	AI17
Inspectie (Inspection)	Kijken naar de kraan voor defecten en controle van de werking van de beveiligingen zonder de kraan te belasten. Dit is meer dan een vluchtige kijk maar vereist normaal geen demontage van de onderdelen van de kraan.	EN 12644-1

Kabels	Kabels die zijn ontworpen en geproduceerd voor hijs- en hefdoeleinden als onderdeel van hijs- of hefmachines of van hijs- of hefgereedschap;	Machineverordening 2023/1230
Kettingen	Kettingen die zijn ontworpen en geproduceerd voor hijs- en hefdoeleinden als onderdeel van hijs- of hefmachines of van hijs- of hefgereedschap;	Machineverordening 2023/1230
Kettingsamenstel	Een samenstel dat bestaat uit één of meer kettingparten die verbonden zijn met bovenste en onderste eindpunten volgens de eisen van deze Europese norm om lasten aan de haak van een kraan of een ander hijswerktuig te hangen.	EN 818-4
Kettingwerk	Onder kettingwerk wordt hijsgereedschap (zowel onderdelen als samenstellen) verstaan dat is vervaardigd van staal of staallegingen. Tot kettingwerk worden onder andere kettingen, schalmen, haken, ringen, wartels en oogbouten gerekend, afzonderlijk of als samenstel. Bij kettingwerk vindt altijd warmtebehandeling plaats ter verhoging van de treksterkte. Bij de fabricage van kettingwerk komen de volgende warmtebehandelingen voor: smeden, persgieten, gieten, snijden, lassen, herstelgloeien, harden en veredelen. Kettingwerk valt binnen het toepassingsgebied van de Machinerichtlijn.	AI17
Keuring	Een onderzoek of een beproeving	Arbobesluit artikel 7.2a
Keuring	Het periodiek onderzoeken en eventueel (her)beproeven van gereedschappen of machines door een (gecertificeerd) persoon, rechtspersoon of instelling. De bevindingen van de keuring worden schriftelijk vastgelegd. Het Arbobesluit (art. 7.4a) verstaat onder een keuring: een onderzoek of een beproeving.	AI17
Keuring (examination)	Verificatie dat de kraan veilig kan werken inclusief een functionele test van alle veiligheidsvoorzieningen zoals begrenzings-, signalering- middelen, remmen, aandrijvingen etc. om zeker te stellen dat gewerkt kan worden binnen de vereiste toleranties.	EN 12644-1
klemmen	Gereedschap dat lading klemt tussen kaken of andere speciaal voor de lading ontworpen voorzieningen.	EN 13155
Knik-arm giek	Een giek bestaande uit een kolom welke op een draaiend voetstuk is geplaatst en waaraan aan de bovenzijde een gieksysteem is bevestigd (vaak toegepast bij auto-laadkranen).	VVT Richtlijn mobiele kraan
Kraan	Machine voor cyclische hijswerkzaamheden of cyclische hijs en verplaatsen van lasten bevestigd aan haken of andere bevestigingen, afhankelijk van individueel fabricaat, in serie of van geprefabriceerde onderdelen. 'Bevestigd' kan inhouden toevoegingen om te voorkomen dat de last bijvoorbeeld slingert en/of draait.	EN 13000
Kraan opbouwruimte	De ruimte die nodig is voor het opstellen en opbouwen van de onder- en bovenwagen van de kraan. Als er hulpkranen nodig zijn, behoort de ruimte voor deze machines tevens tot de kraan opbouwruimte. Ook de laaden losruimte van eventuele vrachtwagens die hulpstukken (ballast) aanleveren behoort hiertoe.	VVT Richtlijn mobiele kraan
Kraanopstelplaats	De locatie (of het plateau) waar de kraan wordt opgesteld. De kraanopstelplaats biedt voldoende ruimte voor de kraan in de bedrijfssituatie. In veel gevallen is er voor	VVT Richtlijn mobiele kraan

	de op- en afbouwsituatie van de kraan extra ruimte noodzakelijk (kraan- en giekopbouwruimte).	
Laadplaats	De locatie waar de last wordt aangekoppeld.	VVT Richtlijn mobiele kraan
Laden en lossen met een auto-laadkraan	Het laden of lossen van de eigen lading van het voertuig of een combinatie ervan.	VVT Richtlijn mobiele kraan
Lastmoment	Som van netto hijsmoment en het moment veroorzaakt door de last.	EN 12077
Lastmomentbegrenzer	Beveiligingsinrichting van een mobiele kraan die de machinist waarschuwt voor gevaarlijke situaties en gevaarlijke bewegingen van de kraan voorkomt in geval van overbelasting door overschrijding van de maximale werklast of overschrijding van het maximale kantelmoment. Hiermee wordt bijvoorbeeld het bezwijken van de kraanmast of het omvallen van de kraan voorkomen.	VVT Richtlijn mobiele kraan
Lengte van een part	Voor een gereed kettingsamenstel is dit de lengte vanaf het onderste draagpunt van het onderste eindpunt tot het bovenste draagpunt van het bovenste eindpunt.	EN 818-4
Levensduur	Periode vanaf het moment waarop een machine of een verwant product in de handel wordt gebracht of in bedrijf wordt gesteld tot het moment van de verwijdering ervan, met inbegrip van de effectieve periode waarin de machine of het verwante product kan worden gebruikt en de fasen van vervoer, montage, ontmanteling, uitschakeling, sloop of andere fysieke of digitale wijzigingen waarin door de fabrikant is voorzien	Machineverordening 2023/1230
Losplaats	De locatie waar de last wordt aangekoppeld.	VVT Richtlijn mobiele kraan
Machine	<ul style="list-style-type: none"> - Een samenstel, voorzien van of bestemd om te worden voorzien van een aandrijfsysteem – maar niet op basis van rechtstreeks gebruikte menselijke of dierlijke spierkracht -, van onderling verbonden onderdelen of componenten waarvan er ten minste één kan bewegen, en die samengevoegd worden voor een bepaalde toepassing. - Een samenstel als bedoeld onder het eerste streepje waaraan slechts de componenten voor de montage op de plaats van gebruik of voor de aansluiting op kracht of aandrijfbronnen ontbreken. - Een samenstel als bedoeld onder de eerste twee streepjes dat gereed is voor montage en dat alleen in deze staat kan functioneren na montage op een vervoermiddel of montage in een gebouw of bouwwerk. - Samenstellen van machines als bedoeld onder het eerste, tweede en derde streepje, en/of niet voltooide machines als bedoeld onder g) (Machinerichtlijn, art. 2) die, teneinde tot hetzelfde resultaat te komen, zodanig zijn opgesteld en worden bestuurd dat zij als één geheel functioneren. - Een samenstel van onderling verbonden onderdelen of componenten waarvan er ten minste één kan bewegen, en die in hun samenhang bestemd zijn voor 	AI17

	<p>het heffen van lasten en die uitsluitend rechtstreeks aangedreven worden door menselijke spierkracht. (Bron: Machinerichtlijn.)</p>	
Mobiele kraan	<p>Verrijdbare, niet aan een vaste baan gebonden hijskraan die geen torenkraan is en waarvan het maximum bedrijfslastmoment 10 tonmeter of meer bedraagt, met uitzondering van:</p> <p>1. Een op een voertuig bevestigde laadkraan die uitsluitend ingericht is of althans uitsluitend wordt gebruikt voor het laden en lossen van de laadbak van het voertuig of een samenstel van voertuigen, Een grondverzetmachine die ontgravingen maakt en direct daarop uitsluitend leidingwerk in die ontgravingen legt of ten behoeve van het uitvoeren van grondverzetwerkzaamheden ondersteuningsschotten plaatst.</p>	Art. 7.6 Arbo regeling (registraat machinist)
Mobiele kraan	<p>Een giekkraan die op eigen kracht, in belaste of onbelaste toestand, verrijdbaar is zonder vaste kraanbaan en zijn stabiliteit aan de zwaartekracht ontleent. Voor het verplaatsen wordt gebruik gemaakt van banden, rupsbanden of andere voorzieningen. In vaste opstelling kan de stabiliteit van het geheel door middel van steunbalken of andere voorzieningen worden vergroot. De bovenbouw van een mobiele kraan kan door de volle 360° draaibaar, beperkt draaibaar of niet draaiend zijn. De kraan is normaliter uitgerust met één of meer hijsinrichtingen en/of hydraulische cilinders voor het heffen en neerlaten van giek en last. Mobiele kranen zijn uitgerust met telescopische armen, scharnierarmen, vakwerkarmen – of een combinatie daarvan – van een zodanig ontwerp dat de armen gemakkelijk omlaag kunnen worden bewogen. De lasten worden opgehesen met een taktbloksysteem of andere hijs hulpstukken voor speciale doeleinden.</p>	Richtlijn Geluid 2000/14/EG
Mobiele kraan	<p>Zelfaangedreven kraan met hoofdmast, die is ingericht om zich te verplaatsen met of zonder last zonder aan een vaste baan gebonden te zijn en die de stabiliteit ontleent aan de zwaartekracht.</p> <p>Toelichting: Mobiele kranen kunnen zich voortbewegen op banden, rupsen of andere voorzieningen. In opgestelde positie kunnen zij ondersteund worden door uithouders of andere voorzieningen om hun stabiliteit te vergroten. De bovenwagen van een mobiele kraan kan volledig ronddraaien, beperkt ronddraaien of in het geheel niet ronddraaien. De bovenwagen is normaliter uitgerust met een of meer lieren en/of hydraulische cilinders voor hijsen en het laten zakken van de hoofdmast en de lading. Ladingen kunnen worden vastgemaakt aan hijsblok (samenstellen) of andere speciaal voor het hijsen van lading ontworpen voorzieningen.</p>	EN 13000
Mobiele kranen	<p>Hijskranen voor haakbedrijf op rupsen of banden alsmede torenvormige hijskranen voor haakbedrijf op rupsen of banden met een bedrijfslastmoment van ten minste 10 tonmeter, met uitzondering van:</p>	Art. 2 Warenwet Regeling Machines

	a) op voertuigen bevestigde laadkranen die uitsluitend zijn bestemd of worden gebruikt voor het laden en lossen van de laadbak van het voertuig grondverzetmachines die ontgravingen maken en daarop aansluitend leidingwerk in die ontgravingen leggen of ten behoeve van het uitvoeren van grondverzetwerkzaamheden ondersteuningsschotten plaatsen..	
Niet gekentekende mobiele kraan	Mobiele kraan ingericht voor het verplaatsen op de werkplek.	EN 13000
Onderste eindpunt	Een schalm, haak of ander hulpstuk dat aan het einde van een part van een kettingsamenstel is gemonteerd, het verst verwijderd van de topschalm of het bovenste eindpunt.	EN 818-4
Onderwagen	Het deel van de mobiele kraan waarop de draaikrans gemonteerd is. De onderwagen kan voorzien zijn van banden (en afstempeling), van rupsen of alleen van afstempeling.	VVT Richtlijn mobiele kraan
Onderzoeken	Het inspecteren of keuren.	AI17
Op- en afbouw-situatie	De situatie waarin de mobiele kraan gemonteerd of gedemonteerd wordt.	VVT Richtlijn mobiele kraan
Opbouwkraan	Een praktijkterm volgens de Richtlijn Mobiele Kranen voor een mobiele kraan welke met behulp van vrachtwagens in delen naar de bouwplaats getransporteerd wordt en op locatie met behulp van hulpkranen wordt gemonteerd. De opbouwkraan wordt gekenmerkt door de vakwerk-giekdelen.	VVT Richtlijn mobiele kraan
Opdrachtgever	Degene voor wiens rekening een bouwwerk tot stand wordt gebracht;	Arbobesluit artikel 1.1 lid c
Oprichtsteunen	Mechanische stempelpoten die aan een rups van een opbouwkraan gemonteerd worden teneinde de momentopnamecapaciteit te vergroten ten behoeve van het oprichten van de giek nadat deze is samengebouwd.	VVT Richtlijn mobiele kraan
Opstellingskeuring	Keuring na opstelling van de hijskraan of hefwerktuig waarbij het goed en veilig functioneren van de machine en de machine in de nieuwe werkomgeving wordt beoordeeld.	AI17
Opstelplan	Een schets of tekening waarop te zien is hoe het hijs- en hefmiddel moet worden opgesteld om de hijs- of hefactiviteit te kunnen uitvoeren. Een opstelplan bestaat alleen uit een bovenaanzicht.	VVT Richtlijn mobiele kraan
Opstelplan	Een schets of een tekening waarop te zien is hoe het hijs- en hefmiddel moet worden opgesteld om de hijs- of hefactiviteit te kunnen uitvoeren. Een opstelplan bestaat alleen uit een bovenaanzicht.	AI17
Optoppen	Het oprichten van de hoofd- en/of hulpgiek waardoor de vlucht van de kraan wordt verkleind (tegenovergestelde van aftoppen).	VVT Richtlijn mobiele kraan
Publiek	<i>Definitie volgens de Landelijke Richtlijn Bouw- en Sloopveiligheid:</i> Degenen die blootgesteld kunnen worden aan risico's tijdens de uitvoering van een bouwproject, zonder zelf actief bij dat bouwproject betrokken te zijn, en waarvoor	VVT Richtlijn mobiele kraan

	het bevoegd gezag kan beslissen welke maatregelen nodig zijn vanwege bouw- en sloopveiligheid.	
Regie voerende partij	De partij onder wiens verantwoordelijkheid een hijsactiviteit voorbereid en uitgevoerd wordt. Deze partij vervult voor de medewerkers van het hijssteam de rol van werkgever in de zin van de Arbowet.	VVT Richtlijn mobiele kraan
Reikwijdte (outreach)	Horizontale afstand tussen de as van de draaikrans en het punt tot de last bevestiging.	EN 12999
Reikwijdte (reference outreach)	De horizontale afstand tussen een verticale lijn door het zwaartepunt van de last en een verticale lijn door een punt waarbij gekanteld wordt.	EN 12077 (kranen algemeen)
Rigger	Competent person who is able to plan and execute a rigging job by moving a load horizontally, vertically and possibly through different Floor levels, by use of different lifting and hoisting equipment. Synoniem: technisch specialist, hijs en hef specialist, rigger	-
Rupsbasis	De hart op hart maat van de twee rupsen van een mobiele kraan voorzien van een rupsonderwagen.	VVT Richtlijn mobiele kraan
Rupskraan	Een praktijkterm volgens de Richtlijn Mobiele Kranen voor een mobiele kraan voorzien van een vakwerkgiek en rupsonderwagen.	VVT Richtlijn mobiele kraan
Ruwterreinkraan	Een niet gekentekende mobiele kraan voorzien van een telescoopgiek en een onderwagen met maximaal twee of drie assen, voorzien van grote terreinbanden. De kraan is geschikt om mee te manoeuvreren op oneffen bouwplaatsen. Ze worden met behulp van een vrachtwagen met dieplader vervoerd.	VVT Richtlijn mobiele kraan
Samenstelverklaring	Een document van een fabrikant waarin verklaard wordt dat machines (bijvoorbeeld een verreiker en uitrustingsstuk zoals een hijsgiek) samen gebruikt kunnen en mogen worden. Op het beschreven samenstel is de EG-verklaring van overeenstemming van toepassing.	VVT Richtlijn mobiele kraan
Schuiven met last	Het onder last uit- of inschuiven van een telescoopgiek.	VVT Richtlijn mobiele kraan
Seingever	Een verplicht in te vullen rol bij de uitvoering van hijsactiviteiten. De seingever is verantwoordelijk voor het geven van de juiste besturingsinstructies aan de machinist. Dit is mogelijk door middel van hand- en armseinen of met behulp van een portofoon. De seingever activeert en deactiveert altijd de hijsoperatie.	VVT Richtlijn mobiele kraan
Serviceovereenkomst	Een overeenkomst voor de uitvoering van hijs- en/of transportwerkzaamheden waarin vastgelegd dat de opdrachtnemer de regievoerende partij is (de werkgever in de zin van de Arbowet) en derhalve verantwoordelijk is voor de voorbereiding en de uitvoering van de werkzaamheden.	VVT Richtlijn mobiele kraan
Slinger	A slinger is a person responsible for attaching and detaching the load to and from the crane load-attachments and for the use of the correct lifting gear and equipment in accordance with the planning of the operator for proper position of loads. The slinger is responsible for initiating the planned movement of the crane and load. Synoniem: hookman, load handler, roustabout, aanpikker	ISO 15513

Spudpaal	Een stalen paal, die door of langs een schip of ponton loopt, op en neer gehaald kan worden, en waarmee het schip of ponton zich op de bodem van het vaarwater vast kan zetten.	VVT Richtlijn mobiele kraan
Stabiliteit	Het vermogen van een voorwerp (kraan) om weerstand te bieden tegen krachten die het voorwerp uit zijn oorspronkelijke evenwichtstoestand kunnen brengen.	VVT Richtlijn mobiele kraan
Standaard/repe-terend werk	Werkzaamheden die binnen de scope van de bedrijfs-RI&E van het regie voerende bedrijf vallen. Praktisch: Werkzaamheden waarvoor de vereiste deskundigheid voor de voorbereiding en uitvoering binnen het bedrijf aanwezig is.	VVT Richtlijn mobiele kraan
Statische test	Test waarbij de machine of het verwante product of het hijs- of hefgereedschap eerst wordt geïnspecteerd, waarbij daarop vervolgens een kracht wordt uitgeoefend overeenkomende met de maximale werklast vermenigvuldigd met de passende statische testcoëfficiënt, en waarbij de machine of het gereedschap nadat de uitoefening van de kracht is stopgezet, opnieuw wordt geïnspecteerd om te verifiëren of er geen schade is opgetreden;	Machineverordening 2023/1230
Stempelbasis	De hartafstand van de stempelpoten in horizontale vlak (lengte x breedte).	VVT Richtlijn mobiele kraan
Stempelbasis	Vlak binnen de hart op hart afstanden van de stempels.	
Strijken	Het volledig tot op de grond neerlaten dan wel horizontaal brengen van de hoofdgiek (en de hulpgiek).	VVT Richtlijn mobiele kraan
Strop	Samenstelling van een ketting/kabel/band in de vorm van een leng	
Strop (wire rope sling)	Een samenstelling van elementen welke bestaat uit een of meer kabels, de uiteinden welke zijn samengevoegd en welke door diverse middelen zijn samengevoegd, alle elementen welke zijn bedoeld samengesteld te worden en worden gebruikt om de last aan een hijskraan te bevestigen.	EN 13414
Stuurlijn	Een touw of lijn welke tijdens de uitvoering van een hijsactiviteit gebruikt wordt om de last in de juiste positie te draaien of te houden. Een stuurlijn is niet bedoeld voor het in bedwang houden, kantelen of wegtrekken van een last.	VVT Richtlijn mobiele kraan
Substantiële wijziging	Niet door de fabrikant voorziene of geplande wijziging van een machine of verwant product met fysieke of digitale middelen nadat die machine of dat verwante product in de handel is gebracht of in bedrijf is gesteld, die gevolgen heeft voor de veiligheid van die machine of dat verwante product, door een nieuw gevaar te creëren of een bestaand risico te vergroten, zodat het volgende vereist is: a) de toevoeging van afschermingen of beveiligingsinrichtingen aan die machine of dat verwante product waarvan de realisatie een wijziging vereist van het bestaande veiligheidscontrolesysteem, of	Machineverordening 2023/1230

	b) de vaststelling van aanvullende beschermingsmaatregelen om de stabiliteit of de mechanische sterkte van de machine of dat verwante product te waarborgen	
Superlift ballast	De ballast welke op de superlift-tray geplaatst wordt. De minimale en maximale hoeveelheid superlift ballast verschilt per hijsactiviteit (en giek configuratie).	VVT Richtlijn mobiele kraan
Superlift installatie	Een hulpinstallatie welke op diverse opbouwkransen gemonteerd kan worden en waarmee een sterke verhoging van de capaciteit van de kraan wordt gerealiseerd. De installatie bestaat uit een naar achteren gerichte superlift giek (ook wel 'derrick giek') met daaraan vastgekoppeld extra ballast. Soms is de superlift installatie alleen noodzakelijk om de giek van een opbouwkraan te kunnen oprichten.	VVT Richtlijn mobiele kraan
Superlift-tray	Het basisframe waarop de superlift ballast wordt geplaatst. Het frame is door middel van tuien of kabels bevestigd aan het uiteinde van de superlift giek.	VVT Richtlijn mobiele kraan
Supervisor	Een verplicht in te vullen rol bij de uitvoering van hijsactiviteiten. De supervisor is verantwoordelijk voor de supervisie op de uitvoering van de werkzaamheden. De supervisor toetst of de hijswerkzaamheden uitgevoerd (kunnen) worden in overeenstemming met het hijsplan dat door de verantwoordelijke persoon is opgesteld. Hij vormt de link tussen de voorbereidende en de uitvoerende fase van een hijsactiviteit en draagt zorg voor een correcte opstart en uitvoering van de werkzaamheden.	VVT Richtlijn mobiele kraan
Taakrisicoanalyse (TRA)	Een middel om benodigde beheersmaatregelen vast te stellen van werkzaamheden die extra risico's met zich mee brengen. Extra risico's zijn risico's die niet in de bedrijfs-RI&E en/of het op de bouwplaats geldende V&G-plan zijn opgenomen.	VVT Richtlijn mobiele kraan
Tabelwaarde (rated capacity)	De belasting waarvoor de kraan is ontworpen om te rijden onder gegeven omstandigheden (zoals uitvoering kraan, positie van de last).	EN 12644-1
Tandemhijs	Hijsactiviteit uitgevoerd met twee kranen.	VVT Richtlijn mobiele kraan
Telescoopgiëk	Een giëk bestaande uit meerdere telescopeerbare secties.	VVT Richtlijn mobiele kraan
Telescoopkraan	Een praktijkterm volgens de Richtlijn Mobiele Kranen voor een mobiele kraan voorzien van een telescopeerbare hoofdgiëk en een onderwagen op banden voorzien van afstempeling.	VVT Richtlijn mobiele kraan
Test	Specifieke werking van de kraan met of zonder last om te zeker te stellen dat de kraan geschikt is voor gebruik.	EN 12644-1
Test coëfficiënt	rekenkundige verhouding tussen de last die voor de statische of dynamische test van de machine of het verwante product of het hijs- of hefgereedschap wordt gebruikt, en de maximale werklust die respectievelijk op de machine of het verwante product of het hijs- of hefgereedschap is aangegeven;	Machinerichtlijn 2023/1230
Toezichthouder	Een verantwoordelijk persoon (namens de werkgever) die de verantwoordelijkheid draagt voor de uitvoering van de hijs- of hefactiviteit. Ook wel supervisor genoemd.	

Topschalm	Een schalm die het bovenste eindpunt van een kettingsamenstel vormt en waarmee het kettingsamenstel wordt bevestigd aan de haak van een kraan of een ander hijswerktuig.	EN 818-4
Torenkraan	Torenvormige hijskraan waarvan het maximum bedrijfslastmoment 10 tonmeter of meer bedraagt of de giek 20 meter of hoger boven het vlak van de ondersteuning van de kraan bevestigd is.	Art. 7.6 Arbo regeling (cer mach)
Torenkraan	Een draaikraan waarvan de giek is bevestigd bovenaan de toren, die in de werkstand bij benadering verticaal blijft. De door een motor aangedreven kraan is uitgerust met een inrichting voor het verticaal verplaatsen van aan de hijskabel hangende lasten en voor het horizontale transport van zulke lasten door rotatie, verandering van de vlucht, of het verrijden van de kraan in zijn geheel. Sommige kranen kunnen een aantal van die bewegingen uitvoeren (maar niet noodzakelijkerwijs alle). De kraan kan vast opgesteld, dan wel verrijdbaar in de hoogte verplaatsbaar zijn.	Richtlijn geluid 2000/14/EG
Torenkranen	Torenvormige hijskranen die vast zijn opgesteld of die verrijdbaar zijn op rails met een bedrijfslastmoment van ten minste 10 tonmeter.	Art. 2 Warenwet Regeling Machines
Transporthouders	Hijs- en hefbaar middel waarin of waarop goederen verplaatst kunnen worden. Deze goederen kunnen los gestort, gestapeld, vastgezet of permanent bevestigd zijn	AI17
Truck pusher	Een logistiek coördinator die op de bouwplaats ingezet wordt als er sprake is van veel vrachtwagenbewegingen in een korte periode.	VVT Richtlijn mobiele kraan
Tunnellen	Het in horizontale richting trekken van bekistingen.	VVT Richtlijn mobiele kraan
Uithouder	Een hangende constructie waarbij stropen worden gespreid zodat twee rechtstandige hijspunten worden gerealiseerd.	AI17
Uitvoering	Combinatie van constructieonderdelen, tegengewichten, ondersteuning of uithouderstand, inschering blok en dergelijk bevestigde delen, geplaatst en opgebouwd volgens de instructie van de fabrikant en klaar voor het werk.	EN 13000
Vakwerkgiek	Een giek bestaande uit meerdere vakwerkdelen, welke met pennen aan elkaar worden verbonden. Kranen voorzien van een vakwerkgiek worden ook wel opbouw-kranen genoemd.	VVT Richtlijn mobiele kraan
Vakwerkhulpgiek	Een type hulpgiek dat star (soms onder een hoek) op de kop van de hoofdgiek van een telescoopkraan of een opbouwkraan gemonteerd worden.	VVT Richtlijn mobiele kraan
Valbescherming	Middel dat voorkomt dat men bij een val verder kan vallen (harnas met aanlijning en shockabsorber)	AI17
Variabele stempeling	Een optie waarbij het mogelijk is de stempels van een mobiele kraan op een verschillende afstanden uit te schuiven (soms volledig variabel).	VVT Richtlijn mobiele kraan
Veiligheidscoëfficiënt	Een waarde waarmee de werklast van een arbeidsmiddel moet worden vermenigvuldigd om het veilig gebruik van het arbeidsmiddel zeker te stellen	AI17

Veiligheidszone van de kraan	Het gebied rondom de kraan waarbinnen zich geen onbevoegde personen mogen bevinden. Dit gebied is tenminste gelijk aan, maar soms ook groter dan het draaibereik van de bovenwagen. De veiligheidszone van de kraan wordt ook wel de gevaarlijke zone van de kraan genoemd.	VVT Richtlijn mobiele kraan
Verantwoordelijke persoon	Een verplicht in te vullen rol bij de voorbereiding van hijsactiviteiten. De verantwoordelijke persoon is (namens de werkgever) verantwoordelijk voor de voorbereiding en uitvoering van een hijsactiviteit. Hij is derhalve belast met het opstellen van het hijsplan.	VVT Richtlijn mobiele kraan
Verhuurovereenkomst	Een overeenkomst voor de uitvoering van hijs- en/of transportwerkzaamheden waarin vastgelegd dat de opdrachtgever de regievoerende partij is (de werkgever in de zin van de Arbowet) en derhalve verantwoordelijk is voor de voorbereiding en de uitvoering van de werkzaamheden.	VVT Richtlijn mobiele kraan
Verminderingsfactor	Een waarde die gebruikt wordt om de werklust van een meerwegstrop te bepalen	AI17
Verstelbare hulp-giek	Een scharnierend op de hoofdgiek gemonteerde hulp-giek. Te herkennen aan de extra opbouw delen zoals de A-frames en het extra lierwerk ten behoeve van de bediening van de hulp-giek.	VVT Richtlijn mobiele kraan
Verwisselbaar uitrustingsstuk	Een inrichting die na inbedrijfstelling van een machine of trekker door de bediener zelf hieraan wordt gekoppeld om deze een andere of bijkomende functie te geven, voor zover dit uitrustingsstuk geen gereedschap is. (Bron: Machinerichtlijn.)	AI17
Verwisselbaar uitrustingsstuk	inrichting die na inbedrijfstelling van een machine of een landbouw- of bosbouwtrekker door de bediener hieraan wordt gekoppeld om deze een andere of nieuwe functie te geven, mits het uitrustingsstuk geen gereedschap is;	Machineverordening 2023/1230
Vlucht	<u>Bij een machine met een draaikrans:</u> De horizontale afstand tussen de verticale projectie van de hartlijn van de hijshaak (c.q. grijper, magneet of iets dergelijks) en het hart van de draaikrans in meters. <u>Bij een machine zonder een draaikrans (starre machine):</u> De horizontale afstand tussen de verticale projectie van de hartlijn van de hijshaak (c.q. grijper, magneet of iets dergelijks) en het punt of de lijn gelegen midden tussen de gunstigste kantellijn aan de lastzijde en die ondersteuning van de onderwagen die zich tijdens het bedrijf het verst van die kantellijn vandaan bevindt in meters.	VVT Richtlijn mobiele kraan
Vouwgiek	Een naast de hoofdgiek gemonteerde hulp-giek, welke op de bouwplaats middels een draaibeweging (uitvouw-beweging) voor de kop van de hoofdgiek gemonteerd kan worden.	VVT Richtlijn mobiele kraan
Vrijloop	De kortste afstand van of wel de te hijsen last of een obstakel tot aan de hoofd- of de hulp-giek van een mobiele kraan.	VVT Richtlijn mobiele kraan
Weg-terreinkraan	Een zelfrijdende gekentekende mobiele kraan voorzien van een onderwagen op banden (met afstempeling), welke geschikt is voor rijden van lange afstanden, maar ook goede terreineigenschappen heeft. Het betreft het	VVT Richtlijn mobiele kraan

	meest gebruikte type onderwagen, toegepast voor telescoopkranen, voor mobiele torenkranen en voor opbouwkransen.	
Werkgever in de zin van de Arbowet	De werkgever van de regievoerende partij.	VVT Richtlijn mobiele kraan
Werklast	<p>Onder de werklast van <u>hijs- en hefgereedschap</u> wordt de maximaal toelaatbare nuttige last verstaan die met het hijs- en hefgereedschap mag worden toegepast. Dat wil zeggen dat de werklast de maximaal toelaatbare massa van de nuttige last is. De werklast moet worden aangeduid in de eenheid kilogram (kg) of ton (t).</p> <p>Onder werklast van een <u>werktuig</u> wordt de maximaal toelaatbare nuttige last verstaan, die met de machine mag worden gehesen (of geheven). Dat wil zeggen dat de werklast de maximaal toelaatbare massa van de nuttige last is inclusief de eventuele hijs- en hefgereedschappen. De werklast moet worden aangeduid in de eenheid kilogram (kg) of ton (t). Ook wordt, in plaats van werklast, wel de term 'bedrijfslast' gehanteerd.</p>	AI17
Werklast (WLL) van een kettingsamenstel	De maximale massa die met een kettingsamenstel mag worden gehesen bij algemene hijswerkzaamheden.	EN 818-4
Windkit	Een circa 6 tot 14 m lange extra hulpgiek welke onder een vaste hoek bovenop de giekverlenging kan worden gemonteerd en specifiek bedoeld is voor het hijsen van windturbinecomponenten.	VVT Richtlijn mobiele kraan
Windweerstandscoefficiënt	Een grootheid die de weerstand aangeeft van een last in 'een stromend medium', wind in dit geval.	VVT Richtlijn mobiele kraan
WLL (working load limit)	De belasting dat het verwisselbaar uitrustingsstuk mag hebben tijdens het hijsen in normale omstandigheden.	EN 13155
WLL (working load limit)	De maximale massa waarbij de strop belast mag worden in normale omstandigheden.	EN 13414

4. Overzicht publicaties

4.1 Europese richtlijnen

De Europese richtlijnen zijn in alle talen beschikbaar. Deze kunnen gedownload worden via EUR LEX (<https://eur-lex.europa.eu/homepage.html?locale=nl>)

Relevante richtlijnen zijn:

- 89/391/EEG kaderrichtlijn veiligheid en gezondheid op het werk
- 89/654/EEG Richtlijn arbeidsplaatsen
- 2009/104/EG Richtlijn gebruik arbeidsmiddelen
- 89/656/EEG Richtlijn Persoonlijke beschermingsmiddelen (per 21-4-2018 de verordening 2016/425)
- 92/57/EEG Richtlijn tijdelijke en mobiele bouwplaatsen
- 92/58/EEG Richtlijn minimumvoorschriften signalering
- 92/91/EEG Richtlijn winning industrieën
- 2006/42/EG Machinerichtlijn
- Verordening 1301/2014 betreffende interoperabiliteit (spoor)
- Machineverordening 2023/1230

4.2 Nationale wetgeving

De nationale wetgeving is de raadplegen via wetten.nl.

Relevante wetgeving is:

- Arbeidsomstandighedenwet
- Arbeidsomstandighedenbesluit
- Arbeidsomstandighedenregeling
- Arbeidsomstandighedenbeleidsregels
- Warenwetbesluit Machines
- Warenwetregeling Machines

4.3 Normen

Een verwijzing wordt gemaakt naar de actuele (jaarlijkse update) lijst in de Verticaal Transportgids van de Vereniging Verticaal Transport.

Deze lijst is ook te raadplegen via de elektronische versie van de Verticaal Transportgids op www.verticaaltransport.nl. Voor de actuele stand (huidig moment) per norm wordt verwezen naar www.nen.nl.

4.4 Toelichting/interpretaties

- Gids voor de toepassing Machinerichtlijn 2006/42/EG.
- Classification of equipment used for lifting loads with lifting machinery
- Interchangeable equipment for lifting persons
- Arbo Informatieblad Hijs- en hefmiddelen : AI17 (SDU)

4.5 Website TCVT

Op de website van de TCVT zijn de betreffende certificatieschema's opgenomen. Tevens zijn de wijzigingen omtrent de certificatieschema's opgenomen in een Technisch Schema Journaal (TSJ). Verder zijn de persoonscertificaten via deze site te raadplegen. Website: www.tcvt.nl

4.6 Veiligheidshandboek (VVT)

Dit veiligheidshandboek is specifiek geschreven voor de uitvoerenden binnen verticaal transport. Dit veiligheidshandboek heeft tevens een relatie naar de Branche RI&E. Te bestellen via webwinkel: www.verticaaltransport.nl

4.7 VT gids (VVT)

Deze jaargids bevat algemene informatie betreffende verticaal transport. Te bestellen via webwinkel: www.verticaaltransport.nl (gratis)

4.8 Arbocatalogus Verticaal Transport

De Vereniging Verticaal Transport heeft met sociale partners een Arbocatalogus opgesteld welke is bekrachtigd door de Arbeidsinspectie. Deze arbocatalogus is te raadplegen via www.verticaaltransport.nl en/of via www.stlwerkt.nl

4.9 Kraanboek

In het kader van de Warenwet machines dienen hijskranen voorzien te zijn van een kraanboek (vorm is vrij). Via de SDU zijn blanco kraanboeken te bestellen. Te bestellen via website SDU: www.sdu.nl

4.10 Richtlijn mobiele kraan

De Vereniging Verticaal Transport heeft een richtlijn geschreven betreffende mobiele kranen. Deze is te raadplegen via het openbare gedeelte van de website.

Bijlage A Uitleg termen

Uitleg termen:	1. Werklast, bedrijfslast
	2. Bedrijfslastmoment
	3. Gebruikscoëfficiënt
	4. Veiligheidsfactor
	5. Verminderingsfactor
	6. Windingenbeveiliging

Deze bijlage betreft de nadere uitleg van de werkveld specifiek certificatieschema's persoonscertificatie TCVT en TCVT in het algemeen.
Hieronder de door TCVT vastgestelde eenduidige benamingen en definities.

1. Werklast / bedrijfslast

Definitie in AI-17:

Werklast

Onder de werklast van hijs- en hefgereedschap wordt de maximaal toelaatbare nuttige last verstaan die met het hijs- en hefgereedschap mag worden toegepast. Dat wil zeggen dat de werklast de maximaal toelaatbare massa van de nuttige last is. De werklast moet worden aangeduid in de eenheid kilogram (kg) of ton (t).

Onder werklast van een werktuig wordt de maximaal toelaatbare nuttige last verstaan, die met de machine mag worden gehesen (of geheven). Dat wil zeggen dat de werklast de maximaal toelaatbare massa van de nuttige last is inclusief de eventuele hijs- en hefgereedschappen. De werklast moet worden aangeduid in de eenheid kilogram (kg) of ton (t). Ook wordt, in plaats van werklast, wel de term 'bedrijfslast' gehanteerd. Deze geldt alleen voor de werklast van een werktuig.

Bedrijfslast

Zie werklast.

De Machinerichtlijn 2006/42/EG en de Machineverordening 2023/1230 hanteeren de term werklast.

Het Arbobesluit hanteert de term werklast.

De term werklust is een aanduiding van een belasting op een plaats.

Voorbeeld 1:

Kraan met capaciteit op tabel 4 ton (zonder blok)

Reeptrek kabel 5 ton

Massa blok 0,5 ton

Werklust blok 15 ton

Hijsband 3 ton (hangt aan haak)

Sluiting 3,25 ton (hangt aan hijsband)

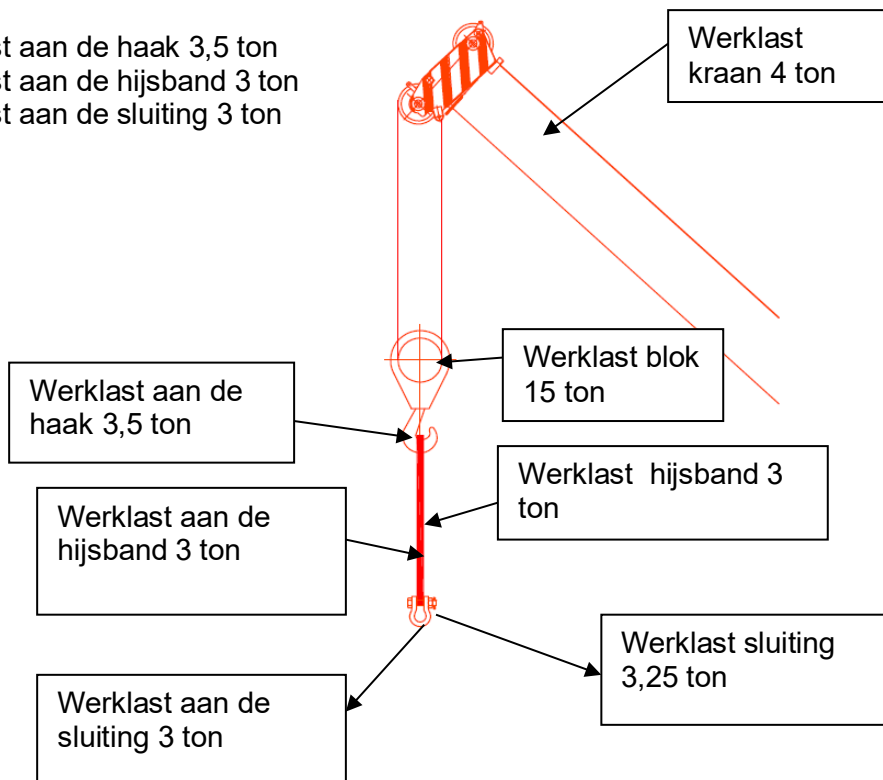
Werklust kraan 4 ton

Werklust blok 15 ton

Werklust hijsband 3 ton

Werklust sluiting 3,25 ton

Werklust aan de haak 3,5 ton
Werklust aan de hijsband 3 ton
Werklust aan de sluiting 3 ton



Voorbeeld 2:

Bij een kraan met een capaciteit op tabel 2,5 ton (zonder blok)

Reeptrek kabel 5 ton

Massa blok 0,5 ton

Werklast blok 15 ton

Hijsband 3 ton (hangt aan haak)

Sluiting 3,25 ton (hangt aan hijsband)

Werklast kraan 2,5 ton

Werklast blok 15 ton

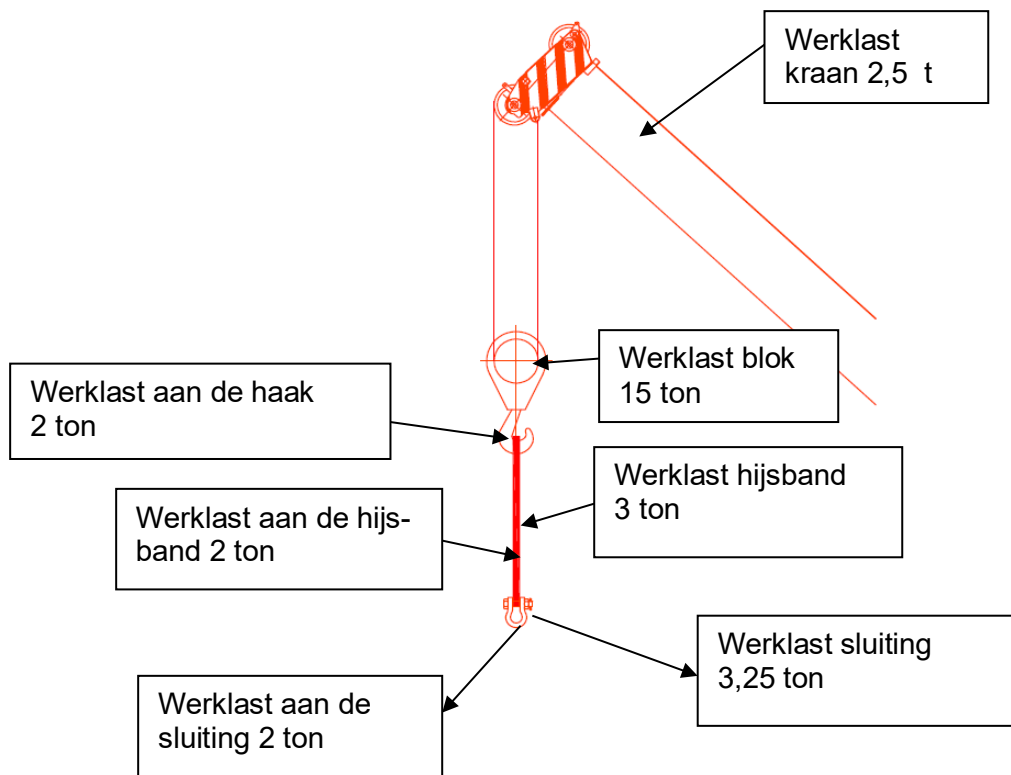
Werklast hijsband 3 ton

Werklast sluiting 3,25 ton

Werklast aan de haak 2 ton

Werklast aan de hijsband 2 ton

Werklast aan de sluiting 2 ton



De werklust op hijsgereedschappen wordt vaak aangeduid als:

WLL: Working Load Limit/WerkLast Limiet

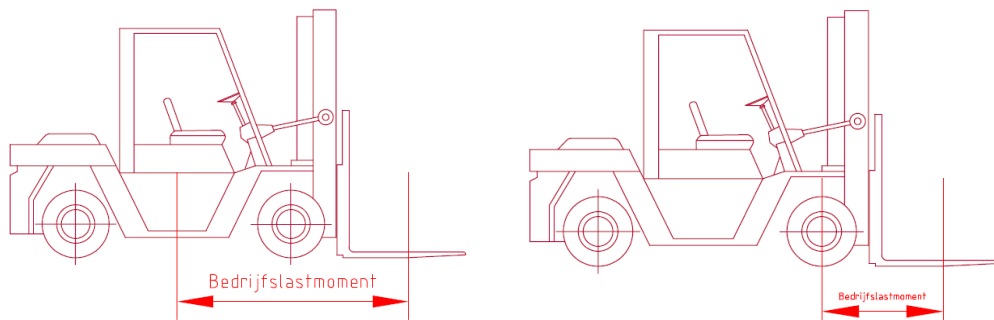
WL: Working Load/WerkLast

SWL: Safe Working Load

⇒ **Gebruik de term werklust met synoniem bedrijfslast.**

2. Bedrijfslastmoment

In de wetgeving (Warenwetregeling Machines en Arboregeling) wordt de term Bedrijfslastmoment gehanteerd. Een definitie Bedrijfslastmoment is in de wet niet gegeven. Hier kan een discussie ontstaan. Wordt het bedrijfslastmoment gehanteerd vanuit het hart van de machine of wordt de kantellijn gehanteerd (wat bij grondverzetmachines gebruikelijk is)? Overigens is het bij keuring kranen enigszins geregeld via een definitie lastmoment (zie "nieuw" schema W3-01). In de schema's is dit niet geregeld!



Voorbeeld bepaling bedrijfslastmoment heftruck.

(Bij een shovel met hijsarm wordt vaak ook de voorzijde van het voorwiel gehanteerd)

Bedrijfslastmoment

Bij een machine met een draaikrans:

De horizontale afstand tussen de verticale projectie van de hartlijn van de hijshaak (c.q. gripper, magneet of iets dergelijks) en het hart van de draaikrans vermenigvuldigd met de werklust van de machine.

Bij een machine zonder een draaikrans (starre machine):

De horizontale afstand tussen de verticale projectie van de hartlijn van de hijshaak (c.q. gripper, magneet of iets dergelijks) en het punt of de lijn gelegen midden tussen de gunstigste kantellijn aan lastzijde en die ondersteuning van de onderwagen die zich tijdens bedrijf het verst van die kantellijn vandaan bevindt vermenigvuldigd met de werklust van de machine.

⇒ **Gebruik de wetstekst: bedrijfslastmoment**

3. Gebruikscoëfficiënt

Definitie AI 17: **Gebruikscoëfficiënt**

Rekenkundige verhouding tussen de door de fabrikant gegarandeerde last die door een uitrusting, een gereedschap of een machine kan worden gedragen en de werklust die respectievelijk op de uitrusting, het gereedschap of de machine is aangegeven.

Definitie Machinerichtlijn 2006/42/EG: **Gebruikscoëfficiënt**

Rekenkundige verhouding tussen de door de fabrikant of diens gemachtigde gegarandeerde last die door een component kan worden gehouden en de maximale werklust die op de component is aangegeven.

⇒ **Gebruik de term gebruikcoëfficiënt.**

4. Veiligheidscoëfficiënt / veiligheidsfactor

Definitie A17: Veiligheidscoëfficiënt

Een waarde waarmee de werklust van een arbeidsmiddel moet worden vermenigvuldigd om het veilig gebruik van het arbeidsmiddel zeker te stellen.

Hiermede wordt aangegeven dat hijsgereedschappen een veiligheidsfactor /coëfficiënt zouden hebben. Op zich klopt dit ten opzichte van de breukbelasting (belasting waarbij breuk optreedt). Dus er is nog een veiligheid na de WLL/WL?

Dit is voor de gebruiker geen veiligheid!

Voor de gebruiker is er slechts een waarde: WLL/WL!

Uit gebruiksoverwegingen kan de opdrachtgever/eigenaar besluiten om de werklust/bedrijfs-
last te verlagen. Dan spreekt men van een veiligheidsfactor/veiligheidscoëfficiënt!

Dus fabrikant bepaald de werklust/bedrijfslast

De gebruiker hanteert mogelijk een veiligheidsfactor of veiligheidscoëfficiënt op de werklust/bedrijfslast

⇒ **Gebruik deze term juist!**

5. Verminderingsfactor

Definitie A17: Verminderingsfactor

Een waarde die gebruikt wordt om de werklust van een meerwegstrop te bepalen.

De term verminderingsfactor wordt gebruikt in de Machinerichtlijn 2006/42 en de Machineverordening 2023/1230.

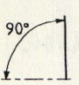
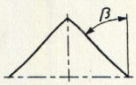
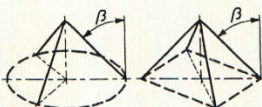
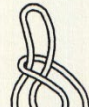
De verminderingsfactor worden gehanteerd voor de capaciteitsaanduiding van lengen (2, 3 e 4 sprongen) in meerdere toepassingen.

NEN-EN 818-4

De norm hanteert een tabel van werklusten met hierin aangegeven factor:

Blz. 8
EN 818-4:1996

Tabel 3: Werklusten

Nominale maat- kettingsamenstel	Werklusten, t, voor					
	 kettingsamenstel met één part	 kettingsamenstel met twee parten		 kettingsamenstel met drie en vier parten		 gestropte eindloze kettingsamenstellen
		$0^\circ < \beta \leq 45^\circ$	$45^\circ < \beta \leq 60^\circ$	$0^\circ < \beta \leq 45^\circ$	$45^\circ < \beta \leq 60^\circ$	
mm	factor 1,4	factor 1,0	factor 2,1	factor 1,5	factor 1,6	
4	0,5	0,71	0,5	1,06	0,75	0,8
5	0,8	1,12	0,8	1,6	1,18	1,25
6	1,12	1,6	1,12	2,36	1,7	1,8
7	1,5	2,12	1,5	3,15	2,24	2,5
8	2	2,8	2	4,25	3	3,15
10	3,15	4,25	3,15	6,7	4,75	5

Synoniemen verminderingsfactor: werklustfactor / belastingsfactor

⇒ **Hanteer de term verminderingsfactor**

6. Windingenbeveiliging

Vaak ontstaat een discussie over de twee/drie/vier windingenbeveiliging. Dit is afhankelijk van de toegepaste norm. De NEN-EN 13000 vermeldt 3 windingen. Echter de toepassing van een norm is een middel om te voldoen aan de Machinerichtlijn. Dus de fabrikant kan ook een andere keuze maken (twee of vier).

⇒ **Gebruik de term windingenbeveiliging.**